

คตินิยมการสร้างพระพุทธรูปทรงเครื่องในพระพุทธศาสนา

The Ideology of Creating Crowned Buddha Images in Buddhism

พระนิติพัฒน์ อุชฺชาโร

พระอธิวัฒน์ รตนวณฺโณ, พระมหาจักรพันธ์ สุรเตโช

Phra Nithiphat Ujucāro

Phra Ahtiwat Ratanavanno, Phramaha Jukkapan Suratejo

มหาวิทยาลัยมหาจุฬาลงกรณราชวิทยาลัย วิทยาเขตเชียงใหม่

Mahachulalongkornrajavidyalaya University, Chiang Mai Campus

Corresponding Author, E-mail: Inithiphat@gmail.com

บทคัดย่อ

บทความวิจัยนี้มีวัตถุประสงค์ 2 ประการ คือ 1) เพื่อศึกษาคติการสร้างพระพุทธรูปและพระพุทธรูปทรงเครื่องในพระพุทธศาสนา 2) เพื่อศึกษารูปแบบการสร้างพระพุทธรูป และพระพุทธรูปทรงเครื่องในพระพุทธศาสนา การศึกษาวิจัยครั้งนี้เป็นการวิจัยเชิงคุณภาพ

ผลการวิจัยพบว่า 1.คติการสร้างพระพุทธรูปในพระพุทธศาสนาได้แสดงถึงพลังแห่งศรัทธาของชาวพุทธ ที่ต้องการที่จะสร้างวัตถุเป็นเครื่องหมายแทนพระพุทธเจ้า กำเนิดและพัฒนาการพระพุทธรูป ได้แก่ 1) พระพุทธรูปนิรมิต 2) พระพุทธรูปเป็นรูปเปรียบอีกแบบหนึ่งของพระพุทธเจ้า 3) พระแก่นจันทน์ การสร้างให้ตรงตามตำรามหาบุรุษลักษณะ 32 และอนุพยัญชนะ 80 ซึ่งปรากฏอยู่ในคัมภีร์พระพุทธศาสนา คตินิยมการสร้างพระพุทธรูปทรงเครื่องในพระพุทธศาสนา (1) สร้างพระพุทธรูปทรงเครื่องตามแนวคิดของพระพุทธศาสนา มหายาน (2) สร้างพระพุทธรูปทรงเครื่องตามคติพระศรีอาริยมตไตรย (3) สร้างพระพุทธรูปทรงเครื่องตามคติตามคัมภีร์ชมพูบดีสูตร 2. พระพุทธรูปทรงเครื่องปรากฏหลักฐานการสร้าง ในศิลปะอินเดีย ระหว่างพุทธศตวรรษที่ 14-17 ในประเทศไทย นิยมสร้างในช่วงสมัยอยุธยาตอนกลางจนถึงสมัยรัตนโกสินทร์ ลักษณะ..ประเภทและรูปแบบการสร้างพระพุทธรูปทรงเครื่องในพระพุทธศาสนาพบว่า 1) สร้างตามคติว่าพระเจ้าจักรพรรดิราช 2) สร้างตามคติพระศรีอาริยมตไตรย 3) สร้างตามคติตามคัมภีร์

ชมพบดีสูตร สำหรับหลักพุทธธรรมเกี่ยวกับการสร้างพระพุทธรูป ได้แก่ หลักกฏศกกรรมบถ ศรัทธา 4 เจตีย์ 4 บุญกิริยาวัตถุ 10 บารมี 10 ด้านอิทธิพลของการสร้างพระพุทธรูปทรงเครื่องในพระพุทธศาสนา อิทธิพลต่อผู้สร้าง อิทธิพลต่อผู้พบเห็น อิทธิพลต่อพระพุทธศาสนา และอิทธิพลต่อสังคม

คำสำคัญ : คตินิยม, พระพุทธรูปทรงเครื่อง, พระพุทธศาสนา

Abstract

This research article is of two objectives: 1) to study the ideology of creating Buddha and the crowned Buddha images in Buddhism; 2) to study the form in creating Buddha and the crowned Buddha images in Buddhism. It was a qualitative research.

Its results were found that: 1) The ideology in creating Buddha images in Buddhism showed the faithful power of Buddhists wishing to create the Buddha's symbols. The Buddha image's origin and development are as: (1) the Thinking up Buddha (2) the Buddha's shadow (3) The Sandal wooden Buddha having created according to the Buddhist textbook on 32 main characters and 80 minor ones of the Great Man. The ideology in creating crowned Buddha in Buddhism is as: 1) having based on the Mahayana's ideology 2) having based on the ideology of Phra Sri Ariya Maittraiya 3) having based on the ideology from the Chambupati Sutra. 2) The creating crowned Buddha was found in Indian Arts around 14-17 BC. In Thailand, it was popularly built during the Middle period of Ayutthaya Kingdom until the Rattanakosin Kingdom. The characteristics and the kinds of the forms in creating the Crowned Buddha images in Buddhism are based on the ideology such as: 1) having created on the King of Kings' ideology 2) having created on the Sri Ariya Maittraiya's ideology of and 3) having created on the ideology from the Chambupati Sutra. The Buddhist principles concerning the creation of the Buddha images

are the Ten Wholesome Courses of Action, Four folds of Faith, the Four Chetiyas, Ten Bases of Meritorious Action, 10 Perfections. The influences of creating the Crowned Buddha image in Buddhism were manifests, i.e. the influence on creator, on the onlookers, on the Buddhism and the society.

Keywords : Ideology, Crowned Buddha, Buddhism

บทนำ

จากหลักฐานเอกสารอ้างอิงทางประวัติศาสตร์ศิลปะ และภาพศิลปะวัตถุทางโบราณคดีในหนังสือตำนานพุทธเจดีย์ พระนิพนธ์ของสมเด็จพระเจ้าบรมวงศ์เธอ กรมพระยาดำรงราชานุภาพ ซึ่งเป็นหนังสือไทยเล่มแรกที่กล่าวถึงกำเนิดพุทธปฏิมากร พระองค์ทรงมีพระราชวิจารณ์ไว้ว่ามีหนังสือเรื่องตำนานพระแก้วมรกตเป็นเรื่องมีมาแต่โบราณว่าเคยสร้างพระพุทธรูปครั้งพระพุทธรูปกาล (ศึกเดช กันตามระ, 2535 : 19) ความว่า “เมื่อพระบรมศาสดาเสด็จขึ้นไป จำพรรษา แสดงธรรมโปรดพระพุทธรูปมารดา ใน เทวพิภพ ณ พระแท่นบัณฑุกัมพลศิลาอาสน์ เป็นเหตุให้พระเจ้าปัสเสนทิโกศลได้ ห้างเหิน จากพระบรมศาสดาเป็นเวลานาน มิได้พบเห็น พระบรมศาสดาเป็นเวลาแรม เดือน ความเคารพรัก กระตุ้นเตือนพระทัยให้ทรงระลึกถึงพระกมลรำพึง รัญจวนอยู่ มิได้ขาด ด้วยพระองค์มีพระชนม์ เป็นสหชาติเสมอด้วยพระชนม์ของพระบรมศาสดา จึงได้รับสั่งให้เจ้าพนักงานหาท่อนไม้แก่นจันทร์หอมอย่างดีมาแล้ว โปรดให้ช่างไม้ที่มีฝีมือ แกะเป็นรูปพระพุทธรูปแบบปางประทับนั่ง มีพระรูปโฉมพรรณงามละม้าย คล้ายพระบรมศาสดาแล้วโปรดให้อันเชิญพระไม้แก่นจันทร์นั้น มาประดิษฐานยังพระราชนิเวศน์ ที่พระสัณมาสัม พุทธเจ้าเคยเสด็จประทับมาก่อน พอบรรเทา ความ อารมณ์ได้สบายพระทัย ยามเฝ้าทอด พระเนตรครั้งนภายหลังเมื่อพระบรมโลกเชษฐุ์ เสด็จ กลับมาจากสรวงสวรรค์ แล้วเสด็จมาพระนคร สาวัตถิอีก พระราชาธิบดีปัสเสนทิโกศล ก็ได้ทูล อารธนาสมเด็จพระทศพลให้เสด็จไปยังพระราช นิเวศน์เพื่อให้พระบรมโลกเชษฐุ์ได้ทอดพระเนตร ไม้แก่นจันทร์หอม แม้เหมือนพระรูปตั้งเนรมิต ซึ่งได้โปรดให้นายช่างประดิษฐ์จำลองขึ้น เป็นอนุสรณ์ ครั้นสมเด็จพระพุทธราชนิเวศน์ ซึ่งเป็นที่ประดิษฐ์สถานพระไม้แก่นจันทร์นั้น พระไม้แก่นจันทร์นั้นก็ทำเสมือนหนึ่งว่า มีจิต รู้จัก ปฏิสนธิภารกิจที่ควรต้องลุกขึ้นถวายความเคารพ พระบรมศาสดา ได้ขยับพระองค์

เขยื้อนเลื่อนลง จากพระแท่นที่ประทับ ครั้งนั้นพระมหามุนีจึงได้ยก พระหัตถ์ซ้ายขึ้น ห้ามพร้อมด้วยตรัสว่า “เอวัง นิสี ทถะ ขอพระองค์จงประทับนั่งอยู่อย่างนั้นแล”

พัฒนาการสร้างพระพุทธรูปทรงเครื่องในพระพุทธศาสนาที่เก่าแก่ที่สุด เกิดเนื่องมาจากความเชื่อเรื่องฐานะของพระพุทธเจ้าเปลี่ยนแปลงไปจากเดิม ซึ่งเคยเชื่อว่า พระพุทธเจ้าเป็นเพียงมนุษย์ธรรมดาได้สะสมบารมีไว้มากจนสามารถบรรลุพระโพธิญาณได้ โดยราวพุทธศตวรรษที่ 4 นิกายมหาสังฆิกะ ซึ่งต่อมาได้พัฒนาเป็นนิกายมหายาน มีความเชื่อเรื่องพระพุทธเจ้าแตกต่างไปจากเดิม คือเชื่อว่า พระพุทธเจ้าเป็นสิ่งศักดิ์สิทธิ์หรือสิ่งเหนือธรรมชาติ (A.K. Warder, 1970 : 276 – 277) และยกย่องให้พระองค์เป็นมหาบุรุษหรือโลกุตระ ผู้พ้นจากกิเลสทั้งปวง พระสรีระของพระองค์ การดำรงพระชนม์อยู่ และพระอานุภาพของพระองค์ไม่มีที่สิ้นสุด มีญาณรู้ความลับ และรู้ความไม่เกิดอีก กล่าวโดยสรุปว่า นิกายนี้ยกย่องพระพุทธเจ้าให้อยู่ในสถานะเหนือมนุษย์ทั่วไป (Transcendental Buddha) (ผาสุก อินทราวุธ, 2530 : 79) ดังปรากฏหลักฐานในมหาปรินิพพานสูตร ที่มีการปลงพระศพของพระพุทธเจ้าเยี่ยมมหากษัตริย์ (Dorothy H.Fickle, 2517 : 94) พระพุทธเจ้าจึงทรงมีฐานะเป็นจักรวาทิน (Cakravatin) หรือจักรพรรดิของจักรวาล (Universal Emperor) ถึงกับยกย่องให้พระพุทธเจ้าทรงครองอาณาจักรนิพพาน ราวกับว่านิพพานเป็นสวรรค์ชั้นหนึ่ง (Dorothy H.Fickle, 2017 : 93) จนกระทั่ง ในช่วงพุทธศตวรรษที่ 18 – 19 นี้ก็ได้เกิดคติ “พุทธราชา (Buddharāja)” ที่ได้รับอิทธิพลจากคติ “จักรวาทิน (Cakravartin)” ในความหมายที่พระพุทธเจ้าทรงเป็นจักรพรรดิแห่งจักรวาล ในฝ่ายปาละและพุกาม และลัทธิเทวราชา (Devarāja) จากฝ่ายกัมพูชะเทศะ พัฒนาการเป็นคติ “จักรพรรดิราชา (Chakravartinrāja)” คือ จักรพรรดิผู้เป็นใหญ่เหนือเหล่าพระราชา ด้วยเหตุนี้ จึงมีการถวายเครื่องทรงอย่างกษัตริย์ เพื่อตกแต่งพระพุทธรูปเป็นพุทธรูปบูชา ดังปรากฏในคัมภีร์ลิลิตวิสูตรของนิกายมหาสังฆิกะว่า มีการถวายเครื่องทรงและเครื่องประดับทำด้วยทองแก่พระพุทธรูปแบบเดียวกับที่ถวายกษัตริย์ (Paul Mus, 1928 : 269) และในมหาวรรค (Mahavagga) และจุลวรรค (Culavagga) ยังยืนยันการถวายเครื่องเพชรพลอย กระบังหน้า และอาภรณ์กษัตริย์แก่พระพุทธรูป (Rowland, Benjammin, 1961 : 23) แม้เมื่อครั้งที่หลวงจีนเหียนจิ่งเดินทางจาริกแสวงบุญ ระหว่าง พ.ศ.1171 – 1188 ก็ได้พบการสวมเครื่องทรงให้กับพระพุทธรูปในสถานที่ต่างๆ กัน รวมทั้งที่พุทธคยาด้วย (Paul Mus, 1928 : 167)

พระเจ้าราชาธิราชและพระเจ้าชมพูปดี (Thiripyanchai U Mya, 1959 : 71) พระสูตรนี้เป็นที่นิยมในประเทศไทยตั้งแต่สมัยอยุธยา อาจเข้ามาแล้วตั้งแต่สมัยอยุธยาตอนกลาง ดังปรากฏหลักฐาน คือ พระพุทธรูปทรงเครื่องน้อย และปรากฏหลักฐานชัดเจนในสมัยอยุธยาตอนปลายรัชกาลพระเจ้าอยู่หัวบรมโกศ ซึ่งส่งหนังสือชมพูปดีวัตถุไปให้แก่พระเจ้าเกียรติศิริกษัตริย์ลังกาผ่านพระสงฆ์ซึ่งเดินทางมาสืบพระพุทธศาสนา (ศานติ ภัคตีคำ, 2549 : 33) ชมพูปดีสูตรนี้เป็นพระสูตรที่พระพุทธเจ้าทรงตรัสเทศนาที่วัดเวฬุวนาราม ใกล้กรุงราชคฤห์เล่าถึงกษัตริย์ผู้มีฤทธานุภาพมากพระองค์หนึ่งนามว่า ชมพูปดีเสวยราชสมบัติอยู่ที่เมืองปัลลวราชภูฏ วันหนึ่งพระเจ้าชมพูปดีเหาะไปเจอปราสาทของพระเจ้าพิมพิสาร ทรงพิโรธหมายจะทำลายปราสาท แต่ไม่สำเร็จจึงส่งวิษณุไปรื้อพระกรรมของพระเจ้าพิมพิสาร แต่ไม่เป็นผลเพราะอำนาจของพระพุทธเจ้า ฝ่ายพระพุทธเจ้าทรงพิจารณาเห็นว่าพระเจ้าชมพูปดีมีปัญญาบารมีอาจสำเร็จจอร์หันตผล จึงให้พระอินทร์ไปเชิญพระเจ้าชมพูปดีมาหา และเนรมิตเมืองขึ้นมาให้ยิ่งใหญ่กว่าเมืองของพระเจ้าชมพูปดี เนรมิตพระองค์เป็นพระจักรพรรดิที่ยิ่งกว่าพระจักรพรรดิทั้งหมดเพื่อทรมานพระเจ้าชมพูปดี จนละทิ้งฐานะและรับฟังพระธรรมเทศนาจนเลื่อมใสและออกผนวชจนสำเร็จจอร์หันตผลในที่สุด (ธนภัทร์ ลิ้มหสนัยกุล, 2558 : 2)

อย่างไรก็ตาม ในปัจจุบัน จากหลักฐานทางศิลปกรรมและข้อมูลการขึ้นทะเบียนโบราณวัตถุเพื่อเป็นสมบัติของชาติทั่วประเทศ พบว่าการสร้างพระพุทธรูปทรงเครื่องต้นๆ พบมากที่สุดตรงกับสมัยรัชกาลที่ 5 แสดงให้เห็นถึงประเพณี ความนิยม สภาพทางเศรษฐกิจและสังคม โดยเฉพาะศรัทธาความเชื่อที่มีต่อศาสนายังปรากฏอยู่มาก การสร้างพระพุทธรูปทรงเครื่องต้นๆ ในราชสำนักเริ่มพบน้อยลงในสมัยรัชกาลที่ 6 ด้วยปัจจัยสำคัญหลายๆ ด้าน สอดคล้องกับพระราชานิยมที่เกิดขึ้นอย่างใหม่ที่ต้องการให้บ้านเมืองเจริญรุ่งเรืองเข้าสู่ยุคศิวิไลซ์ ไม่ทรงสร้างวัดเพิ่ม แต่ทรงสร้างโรงเรียนแทน เป็นต้นในส่วนของของสามัญชนยังคงมีศรัทธาในพระพุทธศาสนาและสร้างต่อเนื่องมาตามแบบแผนประเพณีจนมาถึงสมัยรัชกาลที่ 7 การสร้างพระพุทธรูปจึงลดน้อยลงตามลำดับ ด้วยปัจจัยด้านเศรษฐกิจและการเมืองเป็นสำคัญ หลักฐานการสร้างพระพุทธรูปทรงเครื่องต้นๆ ในรุ่นสุดท้ายที่มีจารีกระบุ ปี พ.ศ. 2582 ซึ่งเป็นช่วงเข้าสู่ภาวะสงครามโลกครั้งที่ 2 และหลังจากนั้นไม่พบว่ามีการสร้างพระพุทธรูปทรงเครื่องต้นๆ อีก หรือมีก็เฉพาะเป็นกรณีพิเศษเท่านั้น (ศักดิ์ชัย สายสิงห์, 2564 : 34) ดังนั้น ผู้วิจัยจึงเห็นว่าคตินิยมการสร้างพระพุทธรูปทรงเครื่องในพระพุทธศาสนาจึงเป็นสิ่งที่น่าศึกษาในคติความเชื่อและรูปแบบ

การสร้างพระพุทธรูป และพระพุทธรูปทรงเครื่องไพระพุทธศาสนา เพื่อให้เกิดองค์ความรู้เกี่ยวกับการสร้างพระพุทธรูปทรงเครื่องว่ามีความเป็นมาอย่างไร มีคติอะไรที่คตินิยมเชื่ออะไรที่แฝงเกี่ยวกับความเชื่อการสร้างพระพุทธรูปทรงเครื่อง ทำให้เกิดการพัฒนาความรู้อย่างต่อเนื่อง และนำผลงานไปปรับใช้อย่างเหมาะสมต่อการศึกษาต่อไป

วัตถุประสงค์ของการวิจัย

- 1) เพื่อศึกษาคติการสร้างพระพุทธรูปและพระพุทธรูปทรงเครื่องในพระพุทธศาสนา
- 2) เพื่อศึกษารูปแบบการสร้างพระพุทธรูป และพระพุทธรูปทรงเครื่องไพระพุทธศาสนา

ระเบียบวิธีวิจัย

การศึกษาวิจัยในครั้งนี้ เป็นการศึกษาวิจัยในเชิงคุณภาพและมีการค้นคว้าวิจัยเอกสาร (Documentary Research) เป็นหลักซึ่งมีขั้นตอนการวิจัยต่อไปนี้

- 1) ศึกษาและรวบรวมข้อมูลชั้นปฐมภูมิ (Primary resource) พระไตรปิฎกภาษาไทย ฉบับมหาจุฬาลงกรณราชวิทยาลัย พุทธศักราช 2539 อรรถกถา ฎีกา อนุฎีกา และปกรณ์วิเสส
- 2) ศึกษาและรวบรวมข้อมูลชั้นทุติยภูมิ (Secondary resource) หนังสือตำรา งานวิจัย บทความเอกสารทางวิชาการพระพุทธรูปทรงเครื่อง
- 3) ชั้นเก็บรวบรวมข้อมูล ผู้วิจัยได้เก็บรวบรวมโดยใช้วิธีการบันทึกข้อมูล
- 4) ชั้นตรวจสอบความถูกต้องของข้อมูล เมื่อได้ข้อมูลมาแล้วก่อนการวิเคราะห์ ผู้วิจัยได้ตรวจสอบความถูกต้องของข้อมูล โดยตรวจสอบแหล่งที่มา เนื้อหา และความสมบูรณ์ของข้อมูล เมื่อได้ตรวจสอบเรียบร้อยแล้วจึงนำมาจัดเรียงลำดับก่อนและหลังเรียงตามวัตถุประสงค์ของการวิจัยเพื่อนำไปสู่ขั้นตอนของการวิเคราะห์ข้อมูลต่อไป
- 5) ชั้นวิเคราะห์ข้อมูล วิเคราะห์ข้อมูลโดยวิธีพรรณนาวิเคราะห์ (Descriptive Analysis) ตามวัตถุประสงค์
- 6) ชั้นสรุปผล เมื่อวิเคราะห์ข้อมูลสำเร็จเรียบร้อยแล้วผู้วิจัยนำผลที่ได้จากการวิเคราะห์ในแต่ละประเด็นมาสรุปเพื่อนำไปสู่ขั้นตอนของการเขียนรายงานการวิจัยต่อไป
- 7) ชั้นเขียนรายงานการวิจัย ผู้วิจัยได้เขียนรายงานการวิจัยตามกรอบที่กำหนดไว้ในคู่มือการทำวิทยานิพนธ์และสารนิพนธ์.ของมหาวิทยาลัยมหาจุฬาลงกรณราชวิทยาลัย

ผลการวิจัย

1) คติการสร้างพระพุทธรูปและพระพุทธรูปทรงเครื่องในพระพุทธ

ศาสนา

คติการสร้างพระพุทธรูปในพระพุทธศาสนาได้แสดงถึงพลังแห่งศรัทธาว่า พระพุทธรูปเป็นสิ่งแทนพระพุทธเจ้า มีพลังอำนาจศักดิ์สิทธิ์และสามารถปกป้องรักษาชาวบ้านชาวเมืองหรือผู้สักการบูชาให้อยู่เย็นเป็นสุข ในการสร้างพระพุทธรูปจึงแฝงไปด้วยคติและความเชื่อในพระพุทธศาสนา ในสมัยพุทธกาลยังไม่มีรูปเคารพที่เป็นพระพุทธรูปแม้แต่ศาสนาที่มีมาก่อนคือศาสนาพราหมณ์และฮินดูก็ยังไม่มียุติรูปเคารพ ชาวพุทธมีความเชื่อและศรัทธาจึงต้องการที่จะสร้างวัตถุเป็นเครื่องหมายแทนพระพุทธเจ้านิยมสร้างรูปต่าง ๆ เพื่อเป็นสัญลักษณ์แทนพระพุทธเจ้า ดังนี้

- (1) สร้างรูปมามีฉัตรกางกั้น เป็นสัญลักษณ์แทนการเสด็จออกบวช
- (2) สร้างรูปบัลลังก์และต้นโพธิ์ เป็นสัญลักษณ์แทนการตรัสรู้
- (3) สร้างรูปธรรมจักรและกวางหมอบเป็นสัญลักษณ์แทนการแสดง

ปฐมเทศนา

- (4) สร้างรูปพระสถูป เป็นสัญลักษณ์แทนการปรินิพพาน

คตินิยมการสร้างพระพุทธรูปทรงเครื่องในพระพุทธศาสนา การกำเนิดของพระพุทธรูปทรงเครื่องในอินเดีย ซึ่งถือเป็นปฐมบทของการสร้างพระพุทธรูป ทรงเครื่องในพระพุทธศาสนานั้น เกิดมาจากคติความเชื่อในฐานะของสมเด็จพระบรมศาสดาที่เปลี่ยนแปลงไปจากเดิม โดยการยกย่องว่าพระพุทธเจ้าทรงมีพระสภาวะที่เหนือมนุษย์ธรรมดาทั่วไป จึงเกิดการนำเครื่องทรงอันมีค่ามาแต่งถวายพระพุทธรูปเพื่อแสดงให้เห็นถึงพระสภาวะอันอยู่เหนือมนุษย์นั้น และเพื่ออานิสงส์เป็นพุทธานุชาอีกด้วย คตินิยมเช่นนี้ปรากฏชัดเจนในคัมภีร์มหายาน โดยเฉพาะอย่างยิ่งคติมัททธาน ซึ่งนิยมนับถือกันทั่วไปในอินเดีย สมัยราชวงศ์ปาละ การสร้างพระพุทธรูปทรงเครื่องนั้นมีคตินิยมความเชื่ออยู่มากมายทางในพระพุทธศาสนา มหายานและ พระพุทธศาสนาเถรวาท ในงานวิจัยเล่มนี้จะได้กล่าวถึงแค่ 3 คติ ได้แก่ คติว่าด้วยพระเจ้าจักรพรรดิราช คติพระศรีอริยเมตไตรย และคติตามคัมภีร์ชมพูตีสสูตรของพระพุทธศาสนา มหายานการสร้างพระพุทธรูปทรงเครื่องตามคติว่าพระเจ้าจักรพรรดิราช

- (1) การสร้างพระพุทธรูปทรงเครื่องตามแนวคิดของพระพุทธศาสนา มหายาน

ตามคติความเชื่อที่ว่า สมเด็จพระสัมมาสัมพุทธเจ้ามีความพิเศษ สามารถมีพระกายต่างๆ มากมาย และมีพระไวโรจนะเป็นนเสมีอนพลังงานศักดิ์สิทธิ์ที่ส่งพระพุทธรูปเจ้าลงมาอุบัติ ด้วยเหตุที่ว่านี้ จึงทำให้มีการยกย่องพระสัมมาสัมพุทธเจ้าให้ทรงมีฐานะเป็นจักรพรรดิราช และยกย่องให้ทรงเป็นมหาบุรุษหรือโลกุตตร ประกอบด้วย ตรีกายคือธรรมกาย สัมโภคกาย และนิรมาณกาย คือ ผู้พ้นจากกิเลสทั้งปวง พระสรีระของพระองค์

(2) การสร้างพระพุทธรูปทรงเครื่องตามคติพระศรีอาริยเมตไตรย พระศรีอาริยเมตไตรยที่สันนิษฐานว่าอาจเป็น พระพุทธรูปทรงเครื่องที่สร้างในศิลปะ อยุธยานั้น คงจะหมายถึงพระเมตไตรยโพธิสัตว์อนาคตพุทธเจ้าคติเดียวกับที่พบในศิลปะอินเดีย ตั้งแต่สมัยคันธาระ นับถือกันมากทั้งในพุทธศาสนาเถรวาทและหินยาน พระเมตไตรยโดยปกติมีลักษณะทางประติมานวิทยาเฉพาะองค์ คือ พระหัตถ์ขวามักถือดอกบัว และมีรูปสณูปประดับบนด้านหน้า มงกุฎ หรือมวยผม ในดินแดนเอเชียตะวันออกเฉียงใต้ นับถือพระศรีอาริยเมตไตรยอย่างมาก โดยถือว่าเป็นพระโพธิสัตว์องค์หนึ่งที่จะมาตรัสรู้เป็นพระสัมมาสัมพุทธเจ้าองค์ต่อไป

(3) การสร้างพระพุทธรูปทรงเครื่องตามคติตามคัมภีร์ชมพูบดีสูตร ชมพูบดีสูตร คือ คัมภีร์นอกพระไตรปิฎกที่กล่าวถึงเหตุการณ์เมื่อครั้งพระพุทธเจ้าทรงแสดงพุทธาภินิหารด้วยการเนรมิตพระองค์เป็นพระเจ้าจักรพรรดิเพื่อทรงทรมานพระเจ้าชมพูบดี ให้ละทิฐิมานะลงขณะประทับอยู่ ณ วัดเวฬุวัน กรุงราชคฤห์ พระเจ้าชมพูบดีนี้ เสวยราชย์ครองเมือง ปัญจาลมมหานคร ทรงเป็นกษัตริย์ ผู้มีพระบรมเดชานุภาพและฤทธานุภาพเป็นอันมากครั้งหนึ่งได้ไป รุกรานพระเจ้าพิมพิสารด้วยความริษยาว่ามีปราสาทที่งดงามและทรงใช้วิเศษไปร้อยกรรมพระเจ้าพิมพิสาร แต่ไม่เป็นผล ด้วยมีบารมีสมเด็จพระสัมมาสัมพุทธเจ้าทรงคุ้มครองอยู่ เมื่อความทราบถึงสมเด็จพระสัมมาสัมพุทธเจ้าทรงพิจารณาว่า พระเจ้าชมพูบดีก่อปรด้วยพระปัญญาญาณและ บุญบารมี อาจสำเร็จจอร์หัตผลได้ จึงทรงแสดงปาฏิหาริย์ ด้วยการเนรมิตพระองค์ เป็นพระเจ้า จักรพรรดิพร้อมแสดงพุทธาภินิหารด้วยประการต่างๆ

2) รูปแบบการสร้างพระพุทธรูปและพระพุทธรูปทรงเครื่องในพระพุทธศาสนา

รูปแบบการสร้างพระพุทธรูปทรงเครื่องในพระพุทธศาสนา

(1) สร้างตามคติว่าพระเจ้าจักรพรรดิราช คติเช่นว่านี้สืบเนื่องจากการผสมผสาน ระหว่างคติพระเจ้าจักรพรรดิในศาสนาพราหมณ์ฮินดู กับคติจักรวรรดิซึ่งมี

มาแต่เดิม แล้วมาปรากฏชัดในสมัยกรุงสุโขทัย เมื่อมีการพระราชนิพนธ์ ไตรภูมิพระร่วง และได้กล่าวถึงพระเจ้าจักรพรรดิราชด สมบัติของพระเจ้าจักรพรรดิ และความตอนหนึ่งได้กล่าวถึง กงจักรแก้ว ซึ่งมีนัยยะสำคัญประการหนึ่ง คือ การบังเกิดของพระมหากิจพรรดิ พระสัมมาสัมพุทธเจ้า และพระปัจเจกพุทธเจ้า นั้นจะไม่บังเกิดขึ้นพร้อมกัน

(2) สร้างตามคติพระศรีอาริยมตไตรย พระศรีอาริยมตไตรย คือพระโพธิสัตว์ที่จะเสด็จมาตรัสรู้เป็นพระพุทธเจ้าต่อจากพระสมณโคดมตามคติความเชื่อของพระพุทธศาสนา นิกายเถรวาท เชื่อว่าพระศรีอาริยมตไตรย ประทับ อยู่ ณ สวรรค์ชั้นดุสิต เพื่อรอเวลา การเสด็จจุติมาตรัสรู้คือการสร้างพระศรีอาริยมตไตรย ทรงเครื่องนี้ปรากฏชัดเจนมากในสมัยที่กรุงศรีอยุธยาเป็นราชธานี เรื่องราวของพระศรีอาริยมตไตรย คงเป็นที่เชื่อถือศรัทธากันมากในดินแดนแถบนี้

(3) สร้างตามคติตามคัมภีร์ชมพูตีสสูตร คตินี้สืบเนื่องจาก คัมภีร์หนึ่งซึ่งเรียกกันว่า ชมพูตีสสูตร เป็นพระสูตรนอกนิบาต ซึ่งถูก นับเนื่องอยู่ในหมวดสุดตสังคหะ คือหนังสือในหมวดสุดตันตปิฎกเนื่องจากพระสูตรเรื่องชมพูตีสสูตร ขึ้นต้นด้วยคำว่า “เอวัมเม สุตัง เอกัง สมะยัง ะคะวา” ซึ่งเป็นคำขึ้นต้นของพระสูตรเช่นเดียวกับ มัลลยสูตร หรือ ปุณณวาทสูตร ดังนั้นจึงถูกจัดเขาไปในกลุ่มสุดตันตปิฎก แม้จะพระสูตรนอกนิบาต ก็ตาม ทั้งนี้แต่เดิมมาเคยสันนิษฐานว่ามีต้นเค้าเรื่องมาจากคัมภีร์ฝ่ายมหายานและนำมาแต่งเป็น ภาษาบาลีในภายหลัง

อภิปรายผล

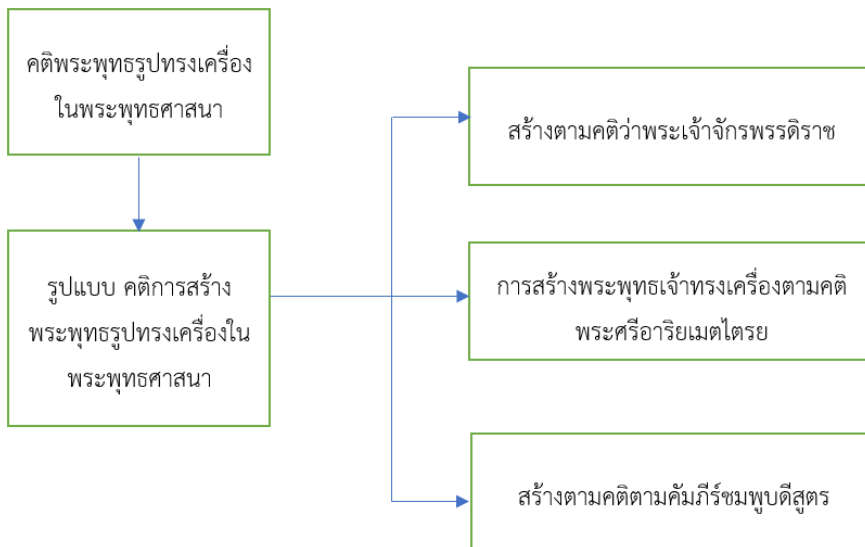
พระพุทธรูปเป็นคำเรียกวัตถุแทนองค์สัมมาสัมพุทธเจ้า เพื่อเป็นที่เคารพสักการบูชาและระลึกถึงพุทธคุณ ตลอดถึงความเป็นสิริมงคล การสร้างพระพุทธรูปเชื่อว่าได้บุญกุศลอย่างมาก ดังนั้นการสร้างพระพุทธรูปจึงมีลักษณะคติความเชื่อความที่แตกต่างกันไป สำหรับการสร้างพระพุทธรูปทรงเครื่อง เป็นพระพุทธรูปแบบหนึ่งที่ได้รับการนิยมนำมาสร้างกันในดินแดนที่รับนับถือพระพุทธศาสนา แต่เดิมนั้นการสร้างพระพุทธรูปเปรียบเทียบกับเคารพแทนองค์สัมมาสัมพุทธเจ้า จึงเป็นที่นิยมสร้างอย่างแพร่หลายในทุกแห่งที่พระพุทธศาสนาได้เผยแผ่ไปถึง ดังนั้นในบทนี้จะได้อธิบายถึงคติการสร้างพระพุทธรูป คติการสร้างพระพุทธรูปทรงเครื่องในพระพุทธศาสนา ประวัติและพัฒนาการของการสร้างพระพุทธรูปทรงเครื่องในประเทศที่นับถือพระพุทธศาสนา ซึ่งสอดคล้องกับงานวิจัยของ ศศิ ยุกตะนันท์ (ศศิ ยุกตะนันท์, 2532 : 39) ได้ทำการค้นคว้าวิจัยเกี่ยวกับคตินิยมในการสร้าง

พระเจ้าทรงเครื่องในสมัยอยุธยา ผลการวิจัยพบว่าการสร้างพระเจ้าทรงเครื่องปรากฏขึ้นเป็นครั้งแรกในศิลปะอินเดีย ราวพุทธศตวรรษที่ 14 ด้วยการเติมเครื่องทรงของกษัตริย์บางชิ้นให้กับพระพุทธรูปตามคติพุทธศาสนาหายานที่ถือว่า พระพุทธรูปอยู่ในสภาวะเหนือมนุษย์ และทรงเป็นจักรวาทีนจากคติ และรูปแบบดังกล่าวได้แพร่หลายไปยังดินแดนในเอเชียตะวันออกเฉียงใต้ 2 กระแส คือกระแสที่ 1 ไปยังดินแดนพม่าเข้าสู่ดินแดนภาคเหนือของไทยที่อาณาจักรล้านนา และกระแสที่ 2 ผ่านไปทางอาณาจักรเขมรเข้าสู่ดินแดนประเทศไทยทางภาคตะวันออกเฉียงเหนือ และได้สอดคล้องกับงานวิจัยของ จตุพร วรรณพงษ์ (จตุพร วรรณพงษ์, 2549 : บทคัดย่อ) ได้ศึกษาวิจัยเรื่อง “ที่มาของพระพุทธรูปทรงเครื่องศิลปะขอมที่พบในประเทศไทย” ผลการวิจัยพบว่า กำเนิดของพระพุทธรูปทรงเครื่องนั้นมาจากคติของนิกายมหายานที่ยกย่องพระพุทธเจ้าว่าทรงมีพระสถานะแตกต่างจากมนุษย์ธรรมดา ทำให้เกิดความเชื่อที่จะนำทรัพย์สินอันมีค่ามาบูชาพระพุทธรูป อิทธิพลของพระพุทธรูปทรงเครื่องนี้ได้เข้ามาในอาณาจักรพุกาม ล้านนา ล้านช้าง ของและอยุธยาโดยลำดับ สำหรับการแบ่งยุคสมัยแห่งพุทธศิลป์ในแผ่นดินไทยนั้น เริ่มขึ้นตั้งแต่สมัยหลังพุทธศตวรรษที่ 19 เป็นต้นมา เนื่องจากมีการปรากฏของรูปแบบการปกครองที่ชัดเจน พุทธศิลป์จึงถูกจำแนกตามอาณาจักรนั้นๆ เช่น สุโขทัย อยุธยา และได้สอดคล้องกับงานวิจัยของ ชัชวาล อัจฉกุล (ชัชวาล อัจฉกุล, 2561 : ก) ได้ศึกษาวิจัยเรื่อง “คติการสร้างพระพุทธรูปทรงเครื่องในสังคมไทย” ผลการวิจัยพบว่า ประวัติและพัฒนาการของการสร้างพระพุทธรูปทรงเครื่อง ถูกแบ่งเป็นสองช่วงเวลา คือ ก่อนพุทธศตวรรษที่ 19 ซึ่งเป็นจุดเริ่มต้นของการสร้างพระพุทธรูปทรงเครื่อง และหลักพุทธศตวรรษที่ 19 ซึ่งเป็นช่วงเวลาที่การสร้างพระพุทธรูปทรงเครื่องเข้ามามีอิทธิพลอย่างแพร่หลายในสังคมไทย คติการสร้างพระพุทธรูปทรงเครื่องในสังคมไทยนั้นมี 3 คติ คือ 1) คติความเชื่อว่าพระพุทธเจ้าทรงเป็นจักรพรรดิของจักรวาล คือ ทรงอยู่พระสถานะเหนือความเป็นมนุษย์ธรรมดา 2) คติตามคัมภีร์ชมพูสูตร ซึ่งกล่าวถึงเหตุการณ์ที่พระพุทธเจ้าทรงแปลงพระองค์เป็นพระเจ้าจักรพรรดิเพื่อทรงลดทิวของพระเจ้าชมพูดี 3) คติเกี่ยวกับการสร้างพระพุทธรูปแทนตัวบุคคลอันเป็นคติที่อนุวัตน์ตามความเชื่อเรื่องผีในภูมิภาคที่เป็นดินแดนของไทยในปัจจุบัน

องค์ความรู้จากงานวิจัย

องค์ความรู้จากการศึกษาวิจัยพบว่า คติการสร้างพระพุทธรูปทรงเครื่องในพระพุทธศาสนา มีคติ ดังนี้ คือ 1) การสร้างพระพุทธรูปทรงเครื่องตามแนวคิดของพระพุทธ

ศาสนานิกายาน 2) คติพระศรีอาริยมตไตรย 3) คติตามคัมภีร์ชมพูตสูตร และมีรูปแบบคติการสร้างพระพุทธรูปทรงเครื่องในพระพุทธศาสนา คือ 1) รูปแบบการสร้างตามคติว่าพระเจ้าจักรพรรดิราช 2) รูปแบบการสร้างพระพุทธรูปทรงเครื่องตามคติพระศรีอาริยมตไตรย 3) สร้างตามคติตามคัมภีร์ชมพูตสูตร



สรุป

คตินิยมการสร้างพระพุทธรูปทรงเครื่อง ประกอบด้วย คตินิยมเรื่องอานิสงส์ในการสร้างพระพุทธรูป คตินิยมเรื่องพระพุทธรูปทรงเครื่องเป็นจักรพรรดิราช ทั้งทางโลกและทางธรรม ประกอบด้วยตรีกาย คือ ธรรมกาย สัมโภคกาย และนิรมลกาย คือ ผู้พ้นจากกิเลสทั้งปวง พระสรีระของพระองค์ การดำรงพระชนม์อยู่ คตินิยมนี้ ทำให้เกิดการถวายเครื่องทรงกษัตริย์เพื่อประดับ ตกแต่งพระพุทธรูปเพื่อเป็นพุทธรูปบูชา รวมไปถึงคตินิยมเรื่องการสร้างรูปเคารพพระโพธิสัตว์ ความเชื่อที่ว่าพระโพธิสัตว์ คือ ผู้ที่ปรารถนาที่จะบังเกิดมาตรัสรู้อนุตตรสัมมาสัมโพธิญาณในอนาคตตามคติของพระพุทธศาสนานิกายมหายาน

คตินิยมเรื่องการสร้างรูปเทพธรรมาบาล คือ เทพผู้รักษาพระพุทธศาสนา และคตินิยมเรื่องลัทธิเทวราชา คือ การยกย่องพระราชอำนาจให้ทรงเป็นสมมติเทพ มีต้นกำเนิดแนวคิดมาจากศาสนาพราหมณ์-ฮินดู ซึ่งสามารถผนวกรวมเข้ากับกับความเชื่อเรื่องผี และวิญญาณบรรพบุรุษ ซึ่งเป็นความเชื่อพื้นถิ่นในดินแดนแถบนี้ได้เป็นอย่างดี ถึงแม้ ต่อมาได้เกิดการเปลี่ยนแปลงจากลัทธิเทวราชาเป็นพุทธรราชาหรือธรรมราชา แต่ก็ยังคงร่องรอย

ความเป็นพระพุทธรูปทรงเครื่องศิวารมณ์อย่างกษัตริย์

คตินิยมเรื่องคัมภีร์ชมพูตีสูต เป็นพระสูตรนอกนิบาต จัดอยู่ในหมวดสุดตสังคะ เป็นต้นตำแน่งที่ต่อกัยของคติการสร้างพระพุทธรูปปางทรงเครื่องที่เรียกกันว่า “ปางโปรดพระยาชมพู” หรือ “ปางทรมานพญามหาชมพู” พระสูตรได้รับความนิยมแพร่หลายทั้งในพม่า ล้านนา ล้านช้าง อยุธยา เขมร และคตินิยมท้องถิ่น

บรรณานุกรม

- ศีกเดช กันตามระ. (2535). การศึกษาวิวัฒนาการและการวิเคราะห์ความสัมพันธ์ของศิลปะและสังคมจากรูปลักษณ์พระพุทธรูปปฏิมากร. วิทยานิพนธ์ศิลปศาสตรมหาบัณฑิต จุฬาลงกรณ์มหาวิทยาลัย.
- จตุพร วรวัชรพงศ์. (2549). ที่มาของพระพุทธรูปทรงเครื่องศิลปะขอมที่พบในประเทศไทย. วิทยานิพนธ์ศิลปศาสตรมหาบัณฑิต มหาวิทยาลัยศิลปากร.
- ชัชวาล อัจฉมากุล. (2561). คติการสร้างพระพุทธรูปทรงเครื่องในสังคมไทย. ดุษฎีนิพนธ์พุทธศาสตรดุษฎีบัณฑิต. มหาวิทยาลัยมหาจุฬาลงกรณราชวิทยาลัย.
- ณัฐา คุ่มแก้ว. (2552). การศึกษาเชิงวิเคราะห์วรรณกรรมภาคใต้เรื่องพระยาชมพู. วิทยานิพนธ์ปริญญาโทมหาบัณฑิต มหาวิทยาลัยศิลปากร.
- ธนภัทร์ ลิ่มหส์นัยกุล. (2558). ชมพูตีสูตในจิตรกรรมฝาผนังช่วงพุทธศตวรรษที่ 24 – 25. วิทยานิพนธ์ศิลปศาสตรมหาบัณฑิต มหาวิทยาลัยศิลปากร.
- ผาสุก อินทรารุช. (2530). พุทธศาสนาและประติมากรรม. นครปฐม: โรงพิมพ์มหาวิทยาลัยศิลปากร.
- ศศิ ยุกตะนันท์. (2532). คตินิยมในการสร้างพระเจ้าทรงเครื่องในสมัยอยุธยา. วิทยานิพนธ์มหาบัณฑิต สาขาวิชาโบราณคดีสมัยประวัติศาสตร์. มหาวิทยาลัยศิลปากร.
- ศักดิ์ชัย สายสิงห์. (2564). พระพุทธรูปทรงเครื่องต้นอย่างพระมหาจักรพรรดิงานช่างชั้นสูงในราชสำนัก. *ตำรงวิชาการ*. 20 (2), 3.
- ศานติ ภัคดีคำ. (2549). จิตรกรรมฝาผนังเรื่อง “ท้าวมหาชมพู” พระอุโบสถ วัดนางนองวรวิหาร. *เมืองโบราณ*. 32 (3), 33.
- แสง มนวิฑูร. (2512). *คัมภีร์ลลิตวิสตรระ พระพุทธประวัติฝ่ายมหายาน*. กรุงเทพมหานคร: กรมศิลปากร.

หอพระสมุทวชิรญาณ หลวงภักทลัทธิคุณวิจารณ์ (โป๊ กิติโกเศศ). (2464). **เรื่องทำวมหา
ชมพู. พระนคร: โสภณพิพรรฒธนากร.**

A.K. Warder. (1970). **Indian Buddhism.** Delhi: Motitae Banarsidass.

Dorothy H.Fickle. (2517). **Crowned Buddha Images In Southeast Asia. ศิลปะ
และโบราณคดีในประเทศไทย เล่ม 1. ปราณบุรี : โรงพิมพ์ศูนย์กลางมหา
ราชคัายธนรัชต์.**

Paul Mus. *Le Buddha Pare.* (1928). **Son Origine Indienne. Cakyamunidans
le Mohayanisme Moyen.** Paris: Bulletin de l'Ecole Francaise
d'Extreme-Orient.

Rowland, Benjammin. (1961). "Bejewelled Buddha in Afghanistan," **Artibus
Asiae**, 24 (1), 23.

Thiripyanchai U Mya. (1959). "The Origin of the Jumbupati Image." **Report of
the director of archaeology survey for the year ending.** Chiang
Mai : Bali Satit Suksa Mahachulalongkornrajavidyalaya School
Chiang Mai Campus.