



การวิเคราะห์ลวดลายปูนปั้นประดับเจดีย์วัดป่าสัก เมืองเชียงใหม่
วัดสุวรรณสิริโพธิ์คำและวัดทองทิพย์พัฒนาราม เมืองต้นผึ้ง สปป. ลาว

Analysis of stucco decorations on the stupa of Wat Pa Sak, Chiang Saen,
Wat Suwannasiriphothikham and Wat Thongthip Phatthanaram, Ton Pheung, Laos

ธีระพงษ์ จาตุมา

Teerapong Jatuma

มหาวิทยาลัยมหาจุฬาลงกรณราชวิทยาลัย วิทยาเขตเชียงใหม่

Mahachulalongkornrajavidyalaya University, Chiangmai Campus

Corresponding Author E-mail: teerapong.ja@gmail.com

Article Info

Academic Article

คำสำคัญ: ลวดลายปูนปั้น, วัดป่าสัก,
วัดสุวรรณสิริโพธิ์คำ, วัดทองทิพย์
พัฒนาราม

Keywords : Stucco patterns,
Wat Pa Sak, Wat Suwannasiri
Phothikham, Wat Thongthip
Phatthanaram

Received: 26/10/2025

Revised: 29/12/2025

Accepted: 30/12/2025

Published online: 30/12/2025

บทคัดย่อ

การศึกษาค้นคว้าครั้งนี้มีวัตถุประสงค์เพื่อวิเคราะห์เชิงเปรียบเทียบ ลวดลายปูนปั้นที่ปรากฏในเมืองเชียงใหม่ จังหวัดเชียงใหม่ และเมือง ต้นผึ้ง แขวงบ่อแก้ว สาธารณรัฐประชาธิปไตยประชาชนลาว เพื่อชี้ให้เห็น ถึงอัตลักษณ์ทางศิลปกรรม รูปแบบ เทคนิคการสร้างสรรค์ และความสัมพันธ์ ทางวัฒนธรรม การศึกษาอาศัยระเบียบวิธีทางประวัติศาสตร์ศิลปะ และโบราณคดีโดยใช้การสำรวจภาคสนาม การวิเคราะห์รูปแบบลวดลาย และการศึกษาข้อมูลจากเอกสารทางประวัติศาสตร์ควบคู่กัน พื้นที่ศึกษา หลัก ได้แก่ เจดีย์วัดป่าสัก เมืองเชียงใหม่ และหลักฐานลวดลายปูนปั้น ที่พบจากการขุดค้นในแม่น้ำโขงซึ่งเก็บรักษาไว้ ณ วัดทองทิพย์พัฒนา รามและวัดสุวรรณสิริโพธิ์คำ เมืองต้นผึ้ง สปป. ลาว

ผลการศึกษาพบว่า ลวดลายปูนปั้นของเมืองเชียงใหม่ มีลักษณะเด่นด้านความทึบหนา มีปริมาตรมาก และมีความซับซ้อน ของรูปแบบ ซึ่งสะท้อนลักษณะของศิลปกรรมล้านนายุคต้น โดยได้รับ อิทธิพลจากศิลปกรรมทวารวดี พุกาม สุโขทัย ขอม และลังกา ขณะที่ ลวดลายปูนปั้นของเมืองต้นผึ้งมีลักษณะโปร่ง บาง เน้นความสมมาตร และความเป็นระเบียบแบบแผน สอดคล้องกับรูปแบบศิลปกรรมล้าน นานในพุทธศตวรรษที่ 21 การเปรียบเทียบลวดลายประเภทต่างๆ ได้แก่ ลายกระหนก ลายดอกลอย ลายใบไม้ และลายเครือเถากระหนก

หน้ากระดาน แสดงให้เห็นถึงความแตกต่างด้านเทคนิคการปั้นและความใกล้เคียงกันในเชิงรูปแบบ อันสะท้อนถึงการแลกเปลี่ยนและถ่ายทอดทางวัฒนธรรมระหว่างชุมชนสองฝั่งแม่น้ำโขง

การศึกษานี้ชี้ให้เห็นว่าเมืองเชียงแสนและเมืองต้นผึ้งมีความสัมพันธ์ทางประวัติศาสตร์และวัฒนธรรมอย่างแนบแน่นในอดีต ก่อนการแบ่งเขตแดนรัฐชาติในยุคอาณานิคม โดยลวดลายปูนปั้นทำหน้าที่เป็นหลักฐานทางศิลปกรรมที่สำคัญในการอธิบายพลวัตทางสังคม ศาสนา และวัฒนธรรมของภูมิภาคลุ่มแม่น้ำโขง ผลการศึกษานี้สามารถนำไปใช้เป็นฐานข้อมูลในการศึกษาเชิงเปรียบเทียบศิลปกรรมในภูมิภาค รวมถึงการวางแผนอนุรักษ์และฟื้นฟูมรดกศิลปกรรมปูนปั้นอย่างยั่งยืนต่อไป

Abstract

This study aims to conduct a comparative analysis of stucco motifs found in Chiang Saen, Chiang Rai Province, Thailand, and Ton Pheung, Bokeo Province, Lao People's Democratic Republic, to highlight their artistic identity, style, construction techniques, and cultural relationships. The study employs art historical and archaeological methodologies, utilizing field surveys, pattern analysis, and historical document analysis. The main study areas include the Wat Pa Sak stupa in Chiang Saen and stucco evidence unearthed from excavations in the Mekong River, preserved at Wat Thongthip Phatthanaram and Wat Suwannasiri Phothikham in Ton Pheung, Laos.

The results show that the stucco motifs in Chiang Saen are characterized by their thickness, volume, and complexity, reflecting early Lanna art influenced by Hariphunchai, Bagan, Sukhothai, Khmer, and Sri Lankan art. In contrast, the stucco motifs in Ton Pheung are more airy, slender, emphasizing symmetry and order, consistent with 21st-century Lanna art. A comparison of various pattern types, including kanok patterns, floral patterns, leaf patterns, and vine-like kanok patterns, reveals both differences in sculpting techniques and similarities in style. This reflects the cultural exchange and transmission between communities on both sides of the Mekong River.

This study indicates that Chiang Saen and Ton Phueng had a close historical and cultural relationship in the past, even before the demarcation of nation-states during the colonial era. The stucco patterns serve as important artistic evidence in explaining the social, religious, and cultural dynamics of the Mekong River basin. The results can be used as a database for comparative studies of art in the region, as well as for planning the sustainable conservation and restoration of stucco art heritage.



บทนำ

ลวดลายปูนปั้นเป็นงานประติมากรรมประเภทหนึ่งที่ใช้ประดับตกแต่งสถาปัตยกรรม เป็นหลักฐานสำคัญอย่างหนึ่งที่ใช้กำหนดยุคสมัยการก่อสร้างผ่านรูปแบบลวดลายและเทคนิคเชิงช่างได้ นอกจากนี้ยังสามารถสะท้อนความคิด สภาวะทางสังคมของผู้สร้างสรรค์และเป็นหลักฐานชั้นต้นของความรุ่งเรืองในอดีตที่ตกทอดเป็นที่ประจักษ์ในปัจจุบัน ลวดลายปูนปั้นแต่ละแบบ แต่ละแห่ง และแต่ละยุคสมัย ต่างล้วนมีลักษณะร่วมกันบางประการ ขณะเดียวกันก็มีเอกลักษณ์เฉพาะถิ่นหรือเฉพาะยุคสมัยของตนเอง การทำความเข้าใจถึงงานปูนปั้นก็ย่อมนำไปสู่การทำความเข้าใจถึงการสัมพันธ์และระดับความสัมพันธ์ระหว่างชุมชนได้ (ม.ล.สุรสวัสดิ์ สุขสวัสดิ์, 2545, น. 19) ทั้งนี้เพราะลวดลายปูนปั้นไม่ได้เป็นเพียงการประดับตกแต่งสถาปัตยกรรมทางศาสนา เพื่อให้เกิดความวิจิตรสวยงามเท่านั้น แต่ยังเป็นสื่อสัญลักษณ์ในการถ่ายทอดคติธรรมและระบบจักรวาลวิทยาทางพุทธศาสนา เช่น ลวดลายพรรณพฤกษา ลายเครือล้านนา ลัตว์หิมพานต์ หรือรูปเคารพทางศาสนา เป็นต้น

งานลวดลายปูนปั้นที่โดดเด่นของล้านนามีอายุอยู่ในพุทธศตวรรษที่ 21 อันเป็นช่วงเวลาที่พระพุทธรูปศาสนารุ่งเรืองในล้านนา อย่างไรก็ตามการที่ลวดลายปูนปั้นหรือแม้แต่ศิลปวัฒนธรรมอื่นๆ ของล้านนาจะพัฒนาถึงความงามอย่างคลาสสิกย่อมต้องมีความสัมพันธ์กับงานศิลปวัฒนธรรมในแว่นแคว้นใกล้เคียงมาก่อน ทั้งที่เจริญขึ้นก่อนและที่เติบโตร่วมสมัยกันมาทางตะวันตก คือ ทริภุญชัย มอญ-พม่า ทางเหนือ คือ จีนตอนใต้ได้ไต้หวันล้านนา คือ สุโขทัย ส่วนล้านช้างอยู่ที่ทิศตะวันออก ในการรับอิทธิพลทางด้านศิลปกรรมของล้านนาในระยะแรกเกี่ยวข้องกับเมืองที่เจริญขึ้นก่อนทางทิศตะวันตกเป็นสำคัญ โดยมีการแลกเปลี่ยนกันในระยะต่อมากับศิลปะสุโขทัยซึ่งมีความต่อเนื่องมาจนถึงยุคทองของศิลปกรรมล้านนาในต้นพุทธศตวรรษที่ 21 (สันติ เล็กสุขุม, 2538: 69)

สำหรับเมืองโบราณเชียงแสนปัจจุบันอยู่ในเขตเทศบาลตำบลเวียงเชียงแสน อ.เชียงแสน จ.เชียงรายริมแม่น้ำโขง เป็นเมืองโบราณสำคัญของล้านนาเพราะในระยะเริ่มแรกของการก่อตั้งอาณาจักรล้านนาเมืองเชียงใหม่ยังมีได้เป็นศูนย์กลางของอาณาจักรอย่างแท้จริง เพราะหลังจากที่พระญามังรายสิ้นพระชนม์ที่เมืองเชียงใหม่ (สุรพล ดำริห์กุล, 2561: 45) กษัตริย์องค์ต่อๆมาก็ย้ายมาประทับที่เมืองเชียงแสนจนถึงสมัยพระญาแสนภูได้ทรงสร้างเมืองเชียงแสนขึ้น จนกลายเป็นศูนย์กลางของอาณาจักรล้านนามีความเจริญทั้งในด้านเศรษฐกิจ ศาสนาและวัฒนธรรมเป็นอย่างมาก ด้านทิศตะวันออกตรงข้ามกับเมืองเชียงแสนเป็นที่ตั้งของเมืองต้นฝิ่งแขวงบ่อแก้ว สปป.ลาว มีความสัมพันธ์ทางวัฒนธรรมกับเชียงแสนอย่างแนบแน่น จากการสำรวจเบื้องต้นพบว่าลวดลายปูนปั้นของเมืองต้นฝิ่งได้รับอิทธิพลจากศิลปะล้านนาและล้านช้างผสมผสานกันทำให้เกิดลักษณะเฉพาะตัว เช่น ลวดลายลัตว์หิมพานต์ ลายกระหนก ลายกรอบเรขาคณิต และลายพันธุ์พฤกษา อันเป็นหลักฐานที่สะท้อนถึงอดีตยุคสมัยแห่งความรุ่งเรืองและความศรัทธาในพุทธศาสนาของบ้านเมืองได้อย่างดียิ่ง ทั้งยังจะแสดงให้เห็นปervasiveness ในพลวัตทางวัฒนธรรมของสองเมืองโบราณได้

การศึกษาครั้งนี้จึงมุ่งเน้นการวิเคราะห์เชิงเปรียบเทียบลวดลายปูนปั้นเพื่อชี้ให้เห็นถึงอัตลักษณ์ทางศิลปกรรมและการแลกเปลี่ยนทางวัฒนธรรม รวมถึงการสำรวจปัจจัยทางประวัติศาสตร์ ศาสนา และสังคม ที่ส่งผลกระทบต่อการสร้างสรรคงานศิลปกรรมปูนปั้นของทั้งสองเมืองอันจะนำไปสู่การวางแผนอนุรักษ์มรดกศิลปกรรมเหล่านี้ได้อย่างยั่งยืนต่อไป



ประวัติศาสตร์เมืองเชียงแสนและเมืองต้นผึ้ง

ในดินแดนที่เป็นเมืองเชียงแสนและเมืองต้นผึ้งในปัจจุบัน ในอดีตผู้คนต่างเคยรวมตัวอยู่ด้วยกันตามเรื่องราวที่ปรากฏเป็นปริศนาปริศนาคำ เช่น ตำนานสุวรรณโคตมคำ ที่กล่าวไว้ให้เห็นว่าพื้นที่แถบนี้เป็นที่อยู่ของพวกกรอมหรือขอมมาก่อน พวกกรอมได้สร้างเมืองสุวรรณโคตมคำขึ้นและที่ตั้งของเมืองสุวรรณโคตมคำนั้นอยู่บนเกาะใหญ่ริมฝั่งแม่น้ำโขงในฝั่งประเทศลาว บริเวณเขื่อนปากแม่น้ำกไปทางใต้และตรงข้ามบ้านสวนดอกอำเภอเชียงแสน ต่อมาได้พังทลายลงแม่น้ำไปเพราะแม่น้ำโขงกัดเซาะตะลิ่งพัง (สุรพล ดำริห์กุล, 2545: 17) เมื่อเมืองสุวรรณโคตมคำล่มสลายแล้วจึงเกิดเมืองนาคนันท์สิงหนวัต และเมื่อเมืองนี้พังทลายแล้วจึงเกิดเมืองหิรัญนครเงินยาง ก่อนจะเป็นเมืองเชียงแสน ความในตำนานนี้สะท้อนถึงการเกิดขึ้นของเมืองโบราณบนพื้นที่ราบเมืองเชียงแสนผ่านความสัมพันธ์ของผู้ปกครองเมืองที่สืบสายเลือดของพระมหาสมมุติอันเป็นกษัตริย์องค์แรกของโลกที่หมายถึงพระพุทธเจ้าโคตม หรือการสืบสันตทานทางธรรมของพระพุทธเจ้าโคตมขณะเสด็จไปโลกมายังเมืองเชียงแสน ส่วนการพังทลายของเมืองต่าง ๆ เกี่ยวข้องกับความไม่มีศีลธรรมของผู้ปกครอง (ศิริศักดิ์ อภิศักดิ์มนตรี, 2556: 16-46)

เมืองเชียงแสนตั้งอยู่ทางฝั่งตะวันตกของแม่น้ำโขงในที่ราบลุ่มเชียงแสนหรือที่ราบลุ่มแม่น้ำกตอนล่าง ถือเป็นส่วนหนึ่งของที่ราบลุ่มแม่น้ำโขงตอนกลางซึ่งเป็นที่ราบขนาดใหญ่เกิดจากการทับถมของตะกอนน้ำพาโดยเฉพาะกรวดทราย มีลำน้ำไหลผ่านหลายสายทำให้พื้นที่ที่มีความชุ่มชื้นอุดมสมบูรณ์ เหมาะแก่การทำเกษตรกรรมซึ่งเป็นปัจจัยสำคัญของการเกิดชุมชนและบ้านเมืองตั้งแต่อดีตจนถึงปัจจุบัน (นุชนภา ศุภมิตร, 2549: 22) มีหลักฐานปรากฏในเอกสารอย่างชัดเจนว่า พระญาแสนภู พระราชนัดดาของพระญามังรายทรงสร้างเมืองนี้บนเมืองเก่าริมฝั่งแม่น้ำโขงเมื่อ พ.ศ. 1871 หลังจากที่พระองค์ทรงขึ้นครองราชย์ในเมืองเชียงใหม่แล้วต่อมาทรงย้ายมาประทับอยู่ที่เมืองเชียงแสนตลอดพระชนม์ชีพ และกษัตริย์ล้านนาองค์ต่อมาคือ พระญาคำฟู ก็ประทับอยู่ที่เมืองเชียงแสนด้วย เหตุที่พระยาแสนภูสร้างและประทับอยู่ที่เมืองเชียงแสนคงเป็นเหตุผลด้านยุทธศาสตร์ในการป้องกันศึกที่จะมาจากด้านเหนือและควบคุมหัวเมืองต่าง ๆ ของล้านนาตอนบนไว้ให้อยู่ภายใต้พระราชอำนาจด้วยเหตุนี้ในสมัยล้านนาตอนต้นศูนย์กลางของพระราชอาณาจักรและพระศาสนาจึงอยู่ที่เมืองเชียงแสนจึงปรากฏโบราณสถานของล้านนายุคต้นในเมืองเชียงแสนและบริเวณใกล้เคียงค่อนข้างมากกว่าเมืองอื่น ๆ อย่างไรก็ตามในตอนปลายพุทธศตวรรษที่ 19 ในรัชสมัยของพระญาผายูพระองค์ได้เสด็จกลับไปประทับอยู่ที่เมืองเชียงใหม่แต่เมืองเชียงแสนก็ยังคงมีความสำคัญอยู่ในเขตล้านนาตอนเหนือตลอดมา (สุรพล ดำริห์กุล, 2561: 117-119)

เกาะดอนแท่น พื้นที่กลางแม่น้ำระหว่างสองเมือง

เรื่องราวของเกาะดอนแท่นซึ่งอยู่ตรงบริเวณกลางแม่น้ำโขง ตรงกลางระหว่างเมืองเชียงแสนและเมืองต้นผึ้งมีกล่าวไว้ในหนังสือหลายเล่มได้แก่ ในหนังสือประชุมพงศาวดารภาคที่ 61 พงศาวดารเมืองเงินยางเชียงแสน ซึ่งได้รับการตีพิมพ์ภาคที่ 1 ถึงภาคที่ 73 ตั้งแต่ พ.ศ. 2451-2485 มีเนื้อหากล่าวถึงความสำคัญของเกาะดอนแท่นที่เมืองเชียงแสน เป็นสถานที่ซึ่งพระมหาเถระเจ้าหรือเจ้าผู้ครองเมืองเชียงแสนมักจะมากระทำพิธีทางพุทธศาสนารวมทั้งการสักการะเจ้าผู้ครองเมืองตามโบราณราชประเพณีบนเกาะแห่งนี้ การสถาปนาวัด



ต่างๆ หลายวัดบนเกาะดอนแทน เช่น พระมหาเถรเจ้าศิริรังโสได้นำพระพุทธรูปมา 2 องค์ จึงได้สร้างวัดพระแก้ว และวัดพระคำบนเกาะดอนแทนเพื่อประดิษฐานพระพุทธรูปทั้งสององค์ เมื่อ พ.ศ. 1930 ซึ่งตรงกับรัชสมัยพญาแสนเมืองมา (พ.ศ. 1929-1944) และวัดที่สร้างขึ้นบนเกาะดอนแทนจำนวน 10 วัด ซึ่งมีวัดพระทองทิพย์ปรากฏอยู่ด้วย (พงศาวดารภาคที่ 61 พงศาวดารเมืองเงินยางเชียงแสน, 2512, น. 157)

ในหนังสือชินกาลมาลีปกรณ์ซึ่งพระภิกษุรัตนปัญญาเถระชาวเมืองเชียงใหม่ได้แต่งขึ้นไว้เป็นภาษาบาลีระหว่าง พ.ศ. 2060-2071 พระบาทสมเด็จพระพุทธยอดฟ้าจุฬาโลกทรงโปรดเกล้าฯ ให้แปลเป็นภาษาไทยครั้งแรกเมื่อ พ.ศ. 2337 และใน พ.ศ. 2499 ศาสตราจารย์ ร.ต.ท.แสง มนวิฑูร แปลจากฉบับภาษาบาลีเป็นภาษาไทย มีเนื้อหากล่าวถึงเจ้ามหาพรหมได้นำพระพุทธรูปหิมาลัยมาเมืองเชียงรายเพื่อทำเลียนแบบจากนั้นจึงอัญเชิญพระพุทธรูปหิมาลัยมายังเมืองเชียงแสนเพื่อกระทำพิธีสวดพุทธาภิเษกที่เกาะดอนแทน ในตอนอื่น ๆ ก็ยังกล่าวย้าถึงความสำคัญของเกาะแห่งนี้ที่พระมหาเถระหลายองค์ได้มากระทำพิธีอุปสมบทให้แก่กุลบุตรหลายครั้งหลายคราว (พระรัตนปัญญาเถระ, แสง มนวิฑูร, แปล, 2501, น. 109) ในระหว่างรัชสมัยพญาคำฟู (พ.ศ. 1881-1888) และพระเมืองแก้ว (พ.ศ. 2038-2068) เป็นต้น

อย่างไรก็ตามจากการศึกษาและสัมภาษณ์บุคคลในพื้นที่ของ ปวิวรรต ธรรมาปริชากร พบว่าบริเวณลำน้ำโขงนับตั้งแต่หน้าสถานีตำรวจภูธรอำเภอเชียงแสนจนถึงหน้าสถานีตำรวจน้ำอำเภอเชียงแสน จังหวัดเชียงราย ซึ่งปัจจุบันยังปรากฏซากโบราณสถานหลงเหลืออยู่ให้เห็นบางแห่งตามริมฝั่งเมืองเชียงแสน ในระหว่าง พ.ศ. 2446-2528 ยังปรากฏร่องรอยของพื้นที่ที่เรียกว่า “เกาะดอนแทน” เกาะนี้ตั้งอยู่ระหว่างชายแดนไทยกับลาว ใกล้ฝั่งไทยมีความกว้างสุดประมาณ 40 เมตร ความยาวประมาณ 600 เมตร บริเวณหัวเกาะส่วนที่คอดด้านตะวันออกจะมีน้ำวนและบริเวณหัวเกาะส่วนที่คอดด้านทิศตะวันตกจะเป็นค้ำน้ำ ในฤดูแล้งชาวเชียงแสนจะนำวัวควายมาเลี้ยงบนเกาะนี้เป็นประจำ สภาพเกาะเป็นเนินทรายขนาดใหญ่กลางลำน้ำโขงมีต้นไม้ขึ้นน้อย เช่น ต้นจ๊วและต้นไคร้ ทางด้านเหนือและบริเวณที่คอดเกือบส่วนปลายของเกาะจะเป็นชายหาดที่ถูกกัดเซาะจนเหลือแต่หินกรวดเต็มไปหมด ในงานประเพณีสงกรานต์ครวหนึ่งประชาชนสองฝั่งแม่น้ำทั้งชาวไทยและลาวได้มาจัดงานประเพณีบนเกาะ มีการเล่นการพนันต่าง ๆ เช่น บ่อน ไฮโล ถั่ว โป และประกวดพ่อน้ำ เพราะรู้กันดีว่าเป็นดินแดนของลาวตามสนธิสัญญาสยามกับฝรั่งเศสเมื่อ พ.ศ. 2469 โดยสร้างสะพานให้ผู้ประสงค์จะไปร่วมงานเดินข้ามโดยเสียค่าใช้จ่ายคนละ 2-3 บาท หรือจะนั่งเรือข้ามไปก็เสียคนละ 1 บาท และผู้ที่นำสินค้าไปตั้งขายในงานต้องเสียคนละ 10 บาท ต่อมาเนินทรายนี้ได้ค่อย ๆ หายไปจากการที่มีการขุดดินเพื่อร่อนหาทองรวมทั้งการกัดเซาะของแม่น้ำโขงตลอดระยะเวลาอันยาวนานจนกระทั่งเมื่อประมาณ พ.ศ. 2528-2529 (จากแผนที่ทหารซึ่งจัดทำจากรูปถ่ายทางอากาศที่ถ่ายเมื่อเดือนมกราคม พ.ศ. 2530 และข้อมูลแผนที่ในเขตประเทศไทยรวบรวมถึง พ.ศ. 2532) ก็ไม่เห็นร่องรอยของเกาะนี้อีกแล้ว (ปวิวรรต ธรรมาปริชากร, ออนไลน์)

ความสัมพันธ์ของลวดลายปูนปั้นทั้งสองเมือง

จากการสำรวจพบงานลวดลายปูนปั้นของทั้งสองเมืองหลงเหลืออยู่ไม่มากนัก ในเมืองเชียงแสนพบหลักฐานงานลวดลายปูนปั้นที่พอศึกษาเป็นตัวอย่งได้อยู่ 2 แห่ง คือ 1) เจดีย์วัดป่าสัก 2) เจดีย์วัดพระธาตุ



สองพี่น้อง ซึ่งมีลักษณะใกล้เคียงกันคงสร้างในระยะเวลาที่ไม่ต่างกันมาก ส่วนในเมืองต้นฝั้้นั้นจากการลงพื้นที่สำรวจตามโบราณสถานพบพระพุทธรูปจำนวนมากและเจดีย์ที่มีรูปแบบเช่นเดียวกันกับที่พบในฝั่งเมืองเชียงแสน ส่วนหลักฐานงานลวดลายปูนปั้นพบอยู่ 2 แห่ง เป็นลวดลายประดับเสาวิหารที่ขุดได้จากแม่น้ำโขงและนำมาเก็บรักษาไว้ที่วัด คือ 1) วัดทองทิพย์พัฒนาราม 2) วัดสุวรรณสิริโพธิ์คำ ซึ่งยังมีความสมบูรณ์เพียงพอต่อการนำมาเป็นตัวอย่างในการศึกษา

ในการศึกษาวิเคราะห์ครั้งนี้ได้เปรียบเทียบลวดลายปูนปั้นในเชิงลักษณะและเทคนิคการสร้าง โดยเลือกประเภทลายเดียวกันเพื่อให้เห็นถึงความแตกต่างกันได้อย่างชัดเจน คือ ลายกระหนก ลายดอกลอย ลายใบไม้ ลายเครือเถากระหนกหน้ากระดาน สามารถสรุปผลได้ดังนี้

ลายกระหนก

ลายกระหนก คือลายพื้นฐานหนึ่งที่สำคัญของลวดลายในงานศิลปกรรมไทย มีโครงสร้างรูปทรงสามเหลี่ยมมุมฉากอาจมีตัวเดียวหรือหลายตัวก็ได้ มีลักษณะหัวม้วนโค้งคล้ายเลขหนึ่งไทยมียอดแหลมหรือไม่มีก็ได้ โดยมีขนาดและสัดส่วนที่แตกต่างกันไป ลายกระหนกที่สำคัญได้แก่ กระหนกสามตัว กระหนกผักกูด เป็นต้น ลายกระหนกที่ใช้วิเคราะห์เปรียบเทียบเป็นลายกระหนกที่พบในส่วนของทางครุฑประดับมุขเจดีย์วัดป่าสัก และลายกระหนกส่วนของลวดลายทางหงส์ประดับเสาวิหารที่ขุดได้จากแม่น้ำโขง ปัจจุบันเก็บไว้ที่วัดสุวรรณสิริโพธิ์คำ เมืองต้นฝั้้น

ลายกระหนกของวัดป่าสักมีความซับซ้อนมีปริมาตรมาก ดูหนักแน่น ตัวลายมีความหนา มีมิติ

ส่วนกระหนกของวัดสุวรรณสิริโพธิ์คำมีความโปร่ง ตัวลายไม่ซับซ้อน ใช้เทคนิคการปั้นแปะชั้นเดียวไม่หนา เส้นของกระหนกแต่ละตัวมีความต่อเนื่องไหลลื่นกว่าของวัดป่าสัก



ภาพที่ 1 ลายกระหนกวัดสุวรรณสิริโพธิ์คำ
ที่มา : ธีระพงษ์ จาตุมา



ภาพที่ 2 ลายกระหนกวัดป่าสัก
ที่มา : ธีระพงษ์ จาตุมา



ลายดอกกลอย

ลายดอกกลอย คือลวดลายดอกที่มีลักษณะเลียนแบบธรรมชาติหรือลายแบบประดิษฐ์มีรูปทรงที่หลากหลาย เช่น ทรงกลม สี่เหลี่ยม หกเหลี่ยม เป็นต้น จะปรากฏเป็นดอกโตด ๆ หรือวางประกอบกับลวดลายอื่นๆ เช่น ลายเครือล้านนา หรือลายภายในกรอบเรขาคณิต เป็นต้น ลายดอกกลอยที่ใช้วิเคราะห์เปรียบเทียบเป็นลายดอกกลอยที่พบในการประดับเสาวहारที่ขุดได้จากแม่น้ำโขง ปัจจุบันเก็บไว้ที่วัดทองทิพย์พัฒนาราม เมืองต้นผึ้ง และลายดอกกลอยภายในกรอบช่องกระจกประดับส่วนลายหน้ากระดานบริเวณฐานเรือนธาตุของเจดีย์วัดป่าสัก เมืองเชียงแสน

ลายดอกกลอยวัดป่าสักมีหลายรูปแบบทั้งที่เป็นลวดลายเลียนแบบธรรมชาติ เช่น ลายดอกบัว ลายดอกโบตันและลายดอกกลอยแบบประดิษฐ์มีศูนย์กลางเป็นวงกลมหลากหลายรูปแบบ ล้อมรอบด้วยกระหนกหัวม้วน โค้งปลายแหลมบ้างหัวม้วนโค้งมนบ้าง ดอกกลีบโค้งมน ดอกกลีบปลายแหลม เป็นต้น แต่ละดอกมีความแตกต่างกันไม่ซ้ำกันปริมาตรของลายมีความหนา ส่วนลายดอกกลอยวัดทองทิพย์พัฒนารามมีรูปทรงกลมและเหลี่ยมตามการวางเส้นกรอบลายรูปทรงเรขาคณิต ตรงกลางเป็นวงกลมมีเส้นหรือกลีบซ้อนเล็ก ๆ ล้อมรอบด้วยลายกลีบโค้งมนและปลายแหลมในส่วนที่เป็นมุม ปริมาตรของลวดลายมีความบาง เป็นระเบียบ



ภาพที่ 3 ลายดอกกลอยวัดทองทิพย์พัฒนาราม

ที่มา : ธีระพงษ์ จาตุมา





ภาพที่ 4 ลายดอกลอยวัดป่าสัก
ที่มา : ชีระพงษ์ จาตุมา

ลายเครือเถากระหนกหน้ากระดาน

ลายเครือเถากระหนกหน้ากระดาน คือลวดลายประดับในแนวระนาบของขอบฐานหรือส่วนอื่นๆ ของอาคารมีลักษณะเป็นก้านโค้งสลับขึ้นลงต่อเนื่อง บริเวณพื้นที่ว่างเป็นลายกระหนกหรือลายใบไม้ดอกไม้อื่นๆ ลายเครือเถากระหนกหน้ากระดานที่ใช้วิเคราะห์เปรียบเทียบเป็นลวดลายที่พบในการประดับเสาวहारที่ขุดได้จากแม่น้ำโขงปัจจุบันเก็บไว้ที่วัดทองทิพย์พัฒนาราม เมืองต้นผึ้ง และลายหน้ากระดานประดับเรือนธาตุของเจดีย์วัดป่าสัก เมืองเชียงแสน

ลายเครือเถากระหนกวัดป่าสักมีลักษณะที่หนา หนักแน่น มีปริมาตรมาก มีความซับซ้อน ดุมีมิติ มีความหลากหลายในการบดกลายภายในรูปทรงของกระหนกตัวใหญ่มักมีการประดับตัวเหงาหรือกระหนกตัวเล็กประกอบอยู่ด้วย ส่วนปลายกระหนกเป็นกระหนกที่มียอดแหลม ส่วนลายเครือเถากระหนกของวัดทองทิพย์พัฒนารามมีลักษณะโปร่ง ไม่ซับซ้อน ตัวกระหนกเป็นแบบหัวม้วนโค้ง การบดกลายมีลักษณะโค้งมนเป็นรอยหยักครึ่งวงกลม ส่วนหลังของกระหนกเป็นก้านเล็ก ๆ เรียงกัน มีช่องไฟสม่ำเสมอ ส่วนปลายของกระหนกมีลักษณะเป็นยอดแหลมสลับเปลว



ภาพที่ 5 ลายเครือเถากระหนก วัดป่าสัก
ที่มา: ชีระพงษ์ จาตุมา

ภาพที่ 6 ลายเครือเถากระหนก วัดป่าสัก
ที่มา: ชีระพงษ์ จาตุมา





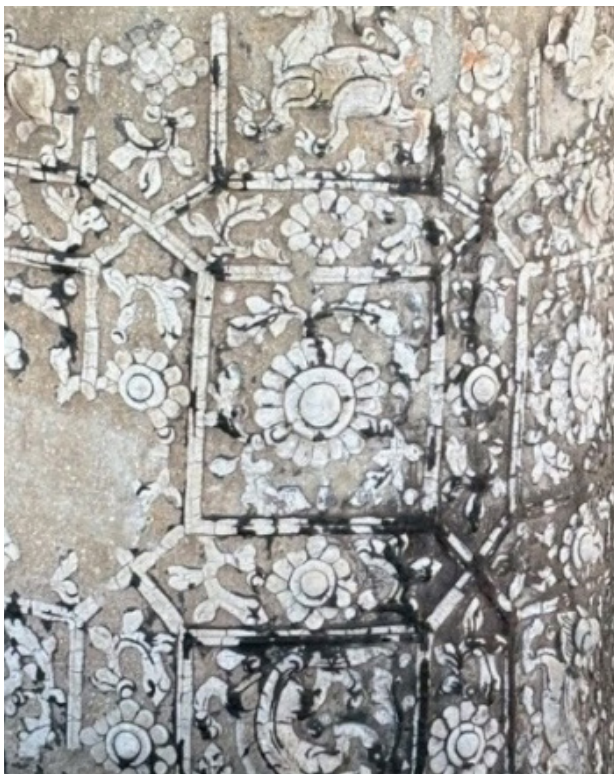
ภาพที่ 7 ลายดอกเครือเถากระหนกวัดทองทิพย์พัฒนาราม
ที่มา : ธีระพงษ์ จาตุมา

ลายใบไม้

ลายใบไม้ คือลวดลายที่มีลักษณะเป็นใบไม้มีทั้งที่เลียนแบบธรรมชาติและแบบประดิษฐ์มักใช้ประดับคูกับก้านและดอก ลายใบไม้ที่ใช้ศึกษาเปรียบเทียบเป็นลายใบไม้ที่พบในการประดับเสววิหารที่ขุดได้จากแม่น้ำโขง ปัจจุบันเก็บไว้ที่วัดทองทิพย์พัฒนาราม เมืองต้นผึ้ง และลายใบไม้ภายในกรอบช่องกระจกประดับส่วนลายหน้ากระดานบริเวณฐานเรือนธาตุของเจดีย์วัดป่าสัก เมืองเชียงใหม่

ลักษณะลายใบไม้ของวัดทองทิพย์พัฒนาราม สามารถแบ่งออกเป็น 2 กลุ่ม กลุ่มแรกมีก้านและส่วนของใบที่เลียนแบบธรรมชาติ (ภาพที่ 8) อีกกลุ่มเป็นกิ่ง ๆ ลายประดิษฐ์มีใบที่บิดและห่อ มีลักษณะเป็นลายกระหนกหัวม้วนโค้งสองตัวหันหลังประกบกันแล้วมีใบหรือข้อบิดสะบัดเปลวออกจากตรงกลาง (ภาพที่ 9) ปริมาตรของตัวลายมีความบาง โปร่ง ลายใบไม้ลักษณะนี้มีปรากฏในงานปูนปั้นในราวพุทธศตวรรษที่ 21 เช่น ที่ซุ้มประตูโขง วัดเจ็ดยอด จังหวัดเชียงใหม่ และซุ้มประตูโขงวัดพระธาตุลำปางหลวง จังหวัดลำปาง ส่วนลายใบไม้ของวัดป่าสักมีลักษณะขอบใบที่เลียนแบบธรรมชาติมีหยักไม่แน่นอน การขีดเส้นลายอย่างอิสระไม่มีรูปแบบตายตัว





ภาพที่ 8 ลายใบไม้วัดทองทิพย์พัฒนาราม
ที่มา: ชีระพงษ์ จาตุมา



ภาพที่ 9 ลายใบไม้วัดทองทิพย์พัฒนาราม
ที่มา: ชีระพงษ์ จาตุมา



ภาพที่ 10 ลายใบไม้วัดป่าสัก
ที่มา: ชีระพงษ์ จาตุมา



ภาพที่ 11 ลายใบไม้วัดป่าสัก
ที่มา: ชีระพงษ์ จาตุมา



ตารางที่ 1 จากการศึกษาเปรียบเทียบสามารถเขียนเป็นตารางการวิเคราะห์ได้ดังนี้

ลวดลายปูนปั้น	เมืองเชียงใหม่	เมืองต้นผึ้ง
ลายกระหนก	ส่วนของทางครุฑประดับมุขเจดีย์	ลวดลายทางหงส์ประดับเสาวิหาร วัดสุวรรณสิริโพธิ์คำ
เทคนิค	ใช้การปั้นที่พอกให้หนา ใช้เนื้อปูนมาก	เทคนิคการปั้นแปะชั้นเดียว
ลักษณะลวดลาย	ตัวลายมีความซับซ้อนมีปริมาตรมาก ดูหนักแน่น มีความหนา ดูมีมิติ	มีความโปร่ง ตัวลายไม่ซับซ้อน การวางต่อกันของกระหนกแต่ละตัวมีความต่อเนื่อง ไหลลื่น จังหวะช่องโพล่งตัว
ลายดอกลอย	ดอกลอยภายในกรอบช่องกระจกประดับส่วนลายหน้ากระดานบริเวณฐานเรือนธาตุของเจดีย์	ลายดอกลอยที่พบในการประดับเสาวิหารทองทิพย์พัฒนาราม
เทคนิค	การปั้นใช้ปูนที่มาก มีความหนา	เทคนิคการปั้นแปะชั้นเดียว
ลักษณะลวดลาย	ลายดอกลอยวัดป่าสักมีหลายรูปแบบ ทั้งที่เป็นลวดลายเลียนแบบธรรมชาติ เช่น ลายดอกบัว ลายดอกโบตั๋น และลายดอกลอยแบบประดิษฐ์มีศูนย์กลางเป็นวงกลมหลากหลายรูปแบบ ล้อมรอบด้วยกระหนกหัวม้วนโค้งปลายแหลมบ้างหัวม้วนโค้งมนบ้าง ดอกกลีบโค้งมน กลีบปลายแหลมบ้าง เป็นต้น แต่ละดอกมีความแตกต่างกันไม่ซ้ำกัน ตัวลายดูมีปริมาตรมาก มีมิติ	มีรูปทรงกลมและเหลี่ยมตามการวางเส้นกรอบลายรูปทรงเรขาคณิต ตรงกลางเป็นวงกลมมีเส้นหรือกลีบซ้อนเล็ก ๆ ล้อมรอบด้วยลายกลีบมนและปลายแหลมในส่วนที่เป็นมุม ปริมาตรของลวดลายมีความบาง เป็นระเบียบสมมาตร
ลายใบไม้	ภายในกรอบช่องกระจกประดับส่วนลายหน้ากระดานบริเวณฐานเรือนธาตุของเจดีย์	พบในการประดับเสาวิหาร วัดทองทิพย์พัฒนาราม
เทคนิค	การปั้นใช้ปูนที่มาก มีความหนา	เทคนิคการปั้นแปะชั้นเดียว



ลักษณะลวดลาย	มีลักษณะขอบใบที่หยักไม่แน่นอน ขีดเส้นลายอย่างอิสระ รูปแบบไม่ตายตัว	สามารถแบ่งออกเป็น 2 กลุ่ม กลุ่มแรกมีก้านและส่วนของใบที่เลียนแบบธรรมชาติ อีกกลุ่มเป็นกิ่งลายประดิษฐ์มีใบที่บิดและห่อ มีลักษณะเป็นลายกระหนกหัวม้วนโค้งสองตัวหันหลังประกบกันแล้วมีใบหรือข้อบิดสะบัดเปลวออกจากตรงกลาง ปริมาตรของตัวลายมีความบาง โปร่ง
ลายเครือเถากระหนกหน้ากระดาน	ลายหน้ากระดานประดับเรือนธาตุของเจดีย์	พบในการประดับเสาวihar วัดทองทิพย์ พัฒนาราม
เทคนิค	ใช้การปั้นที่พอกให้หนา ใช้เนื้อปูนมาก	เทคนิคการปั้นแปะชั้นเดียว
ลักษณะลวดลาย	มีลักษณะที่หนาหนักแน่น มีปริมาณมาก มีความซับซ้อน ดุมีมิติ มีความหลากหลายในการบากลาย ภายในรูปทรงของกระหนกตัวใหญ่มักมีการประดับตัวเหงาหรือกระหนกตัวเล็กประกอบอยู่ด้วย ส่วนปลายกระหนกเป็นกระหนกตัวเล็กที่มียอดแหลม	มีลักษณะโปร่ง ไม่ซับซ้อน ตัวกระหนกเป็นแบบหัวม้วนโค้ง การบากลายมีลักษณะโค้งมนเป็นรอยหยักครึ่งวงกลม ส่วนหลังของกระหนกปั้นเป็นกลีบเล็กๆ เรียงกัน มีช่องไฟสม่ำเสมอ ส่วนปลายของกระหนกมีลักษณะเป็นยอดสะบัดเปลว

องค์ความรู้จากการศึกษา

1. ลวดลายปูนปั้นในฐานะหลักฐานทางประวัติศาสตร์ศิลปะและวัฒนธรรม การศึกษาค้นคว้าครั้งนี้ยืนยันว่าลวดลายปูนปั้นมีได้ทำหน้าที่เพียงการประดับตกแต่งสถาปัตยกรรมทางศาสนาหากแต่เป็นหลักฐานชั้นต้นที่สะท้อนพัฒนาการทางศิลปกรรม แนวคิด ความเชื่อทางพุทธศาสนา และบริบททางสังคมของผู้สร้างในแต่ละยุคสมัยได้อย่างชัดเจน ทั้งในด้านรูปแบบ เทคนิคการสร้าง และการเลือกใช้สัญลักษณ์ทางศาสนา

2. อัตลักษณ์ทางศิลปกรรมของเมืองเชียงใหม่ ลวดลายปูนปั้นของเมืองเชียงใหม่ โดยเฉพาะที่ปรากฏในเจดีย์วัดป่าสัก แสดงลักษณะเด่นของศิลปกรรมล้านนายุคต้น ได้แก่ ความที่บตัน หนักแน่น มีปริมาณหนา และรูปแบบที่มีความซับซ้อน สะท้อนอิทธิพลศิลปกรรมจากแคว้นไทล่เคียง เช่น หริภุญชัย พุกาม สุโขทัย ขอม และลังกา ซึ่งเข้ามาผ่านเครือข่ายการค้า ศาสนา และการค้าในช่วงพุทธศตวรรษที่ 19

3. ลักษณะเฉพาะของลวดลายปูนปั้นเมืองต้นฝั่ ลวดลายปูนปั้นของเมืองต้นฝั่มีลักษณะโปร่ง บาง เน้นความสมมาตรและความเป็นระเบียบขององค์ประกอบ ใช้เทคนิคการปั้นแปะชั้นเดียว ลวดลายหลักมักจัดวางอยู่ภายในกรอบรูปทรงเรขาคณิต เช่น สี่เหลี่ยมและแปดเหลี่ยม ซึ่งสอดคล้องกับรูปแบบศิลปกรรมล้านนาในพุทธศตวรรษที่ 21 และสะท้อนการพัฒนาารูปแบบศิลปกรรมที่มีความประณีตและเป็นแบบแผนมากขึ้น



4. ความสัมพันธ์และการแลกเปลี่ยนทางวัฒนธรรมในกลุ่มแม่น้ำโขง การเปรียบเทียบลวดลายประเภทเดียวกัน ได้แก่ ลายกระหนก ลายดอกลอย ลายใบไม้ และลายเครือเถากระหนกหน้ากระดาน แสดงให้เห็นถึงความแตกต่างเชิงรูปแบบและความใกล้เคียงกันในเชิงโครงสร้าง อันสะท้อนถึงการถ่ายทอดและแลกเปลี่ยนทางวัฒนธรรมระหว่างชุมชนสองฝั่งแม่น้ำโขง ซึ่งในอดีตอาจเคยอยู่ในหน่วยการเมืองและเครือข่ายวัฒนธรรมเดียวกัน ก่อนการกำหนดพรมแดนรัฐชาติในยุคอาณานิคม

5. การใช้หลักฐานจากเมืองต้นฝั่งเพื่อเติมเต็มช่องว่างทางวิชาการ เนื่องจากหลักฐานลวดลายปูนปั้นของเมืองเชียงแสนในพุทธศตวรรษที่ 21 หลงเหลืออยู่ไม่มาก การนำลวดลายปูนปั้นจากเมืองต้นฝั่งมาใช้เป็นหลักฐานเทียบเคียง ช่วยเติมเต็มความเข้าใจเกี่ยวกับพัฒนาการทางศิลปกรรมล้านนาในช่วงเวลาดังกล่าว และเปิดมุมมองใหม่ในการศึกษาศิลปกรรมข้ามพรมแดน



ภาพที่ 12 แผนภูมิรูปภาพองค์ความรู้จากการศึกษา
ที่มา: ชีระพงษ์ จาตุมา

สรุป

การวิเคราะห์ลวดลายปูนปั้นที่พบในเมืองเชียงใหม่และเมืองต้นผึ้ง แสดงให้เห็นถึงความแตกต่างในด้านเทคนิค รูปทรง มิติและปริมาตรของแต่ละแห่ง โดยมีการเปรียบเทียบลวดลายจากวัดป่าสัก เมืองเชียงใหม่ กับวัดทองทิพย์พัฒนาราม และวัดสุวรรณสิริโพธิ์คำ เมืองต้นผึ้ง สปป.ลาว ซึ่งสะท้อนถึงลักษณะเฉพาะของศิลปกรรมในแต่ละสถานที่ เช่น ลายกระหนก ลายดอกกลอย ลายเครือเถากระหนก และลายใบไม้ จากการวิเคราะห์แสดงให้เห็นถึงลักษณะของลวดลายของวัดป่าสักที่สร้างขึ้นในพุทธศตวรรษที่ 19 เป็นลักษณะของลวดลายปูนปั้นล้านนายุคต้นซึ่งปรากฏอิทธิพลงานศิลปกรรมจากดินแดนใกล้เคียง คือ ทวีภุมชัย พุกาม จีน ขอมและลังกาที่ผ่านมาจากสุโขทัย ลักษณะของลวดลายมีความที่บตันมีปริมาตรที่หนาตื้นแน่นอน ไม่มีติ

ส่วนงานของเมืองต้นผึ้งมีลักษณะรูปแบบงานปูนปั้นที่มีลักษณะใกล้เคียงกับงานปูนปั้นล้านนาในพุทธศตวรรษที่ 21 ลวดลายหลักประกอบด้วยลายดอกไม้ที่จัดวางในกรอบรูปทรงเรขาคณิต ได้แก่ สี่เหลี่ยมและแปดเหลี่ยม ลักษณะการออกแบบเน้นความสมมาตรและความประณีต โดยมีการใช้เส้นโค้งอ่อนช้อยผสานกับลายใบไม้ พบการซ้ำของลายดอกไม้และสัตว์หิมพานต์ในแต่ละกรอบ เป็นเทคนิคที่แสดงถึงความเป็นระเบียบแบบแผน ซึ่งเป็นลักษณะเด่นของศิลปะล้านนา เหตุที่ลักษณะของลวดลายปูนปั้นของเมืองต้นผึ้งมีความใกล้เคียงกับงานปูนปั้นศิลปะล้านนาในพุทธศตวรรษที่ 21 อาจเกิดจากปัจจัยทางประวัติศาสตร์และศาสนา เช่น อิทธิพลของอาณาจักรใกล้เคียง รวมไปถึงปัจจัยทางสังคม เช่น การแลกเปลี่ยนทางวัฒนธรรมในกลุ่มแม่น้ำโขง เพราะในอดีตดินแดนแถบนี้เคยเป็นศูนย์กลางการค้าขายและการเดินทางจึงมีการติดต่อแลกเปลี่ยนทางวัฒนธรรมต่อกัน ในอดีตทั้งสองเมืองอาจเคยเป็นบ้านเมืองเดียวกันไม่ได้มีการแบ่งแยก ก่อนที่ในยุคหลังจะมีการปักปันเขตแดนอย่างชัดเจนในยุคล่าอาณานิคมของชาติตะวันตก

จากการวิเคราะห์หลักฐานงานปูนปั้นของเมืองเชียงใหม่ในพุทธศตวรรษที่ 21 ซึ่งในพื้นที่ไม่หลงเหลือหลักฐานให้ศึกษาแล้ว สามารถนำเอาลวดลายปูนปั้นของวัดทองทิพย์พัฒนาราม และวัดสุวรรณสิริโพธิ์คำ เมืองต้นผึ้ง มาเทียบเคียงถึงเทคนิคและรูปแบบของลวดลายได้เพื่อเป็นการเติมเต็มในส่วนของหลักฐานทางศิลปกรรมที่ขาดหายไปให้สมบูรณ์

ข้อเสนอแนะ

1. การศึกษาต่อยอดเชิงลึก ควรมีการศึกษาต่อยอดโดยบูรณาการองค์ความรู้จากสาขาอื่น เช่น โบราณคดี ภูมิศาสตร์วัฒนธรรม มานุษยวิทยา และวิทยาศาสตร์วัสดุ เพื่อวิเคราะห์องค์ประกอบของปูน เทคนิคการก่อสร้าง และแหล่งที่มาของวัตถุดิบ ซึ่งจะช่วยยืนยันอายุสมัยและเครือข่ายการผลิตงานปูนปั้นได้อย่างแม่นยำยิ่งขึ้น

2. การสำรวจและบันทึกหลักฐานอย่างเป็นระบบ ควรเร่งสำรวจ บันทึก และจัดทำฐานข้อมูลลวดลายปูนปั้นที่ยังหลงเหลืออยู่ทั้งในเมืองเชียงใหม่และเมืองต้นผึ้ง โดยเฉพาะหลักฐานที่พบจากลำน้ำโขง ซึ่งมีความเสี่ยงต่อการสูญหายจากการกัดเซาะและการเปลี่ยนแปลงสภาพแวดล้อม



3. การอนุรักษ์และฟื้นฟูมรดกศิลปกรรม หน่วยงานที่เกี่ยวข้องของควรวางแผนอนุรักษ์และฟื้นฟูโบราณสถานและลวดลายปูนปั้นโดยคำนึงถึงคุณค่าทางประวัติศาสตร์ ศิลปกรรม และความเชื่อทางศาสนา พร้อมทั้งส่งเสริมการมีส่วนร่วมของชุมชนท้องถิ่นในการดูแลรักษามรดกวัฒนธรรม

4. การพัฒนากรอบการศึกษาเชิงภูมิภาคลุ่มน้ำโขง ควรขยายกรอบการศึกษาไปสู่การเปรียบเทียบศิลปกรรมในพื้นที่ลุ่มแม่น้ำโขงตอนบนและตอนกลาง เพื่อทำความเข้าใจเครือข่ายศิลปกรรมและการเคลื่อนไหวของรูปแบบศิลปะในระดับภูมิภาค ซึ่งจะส่งเสริมสร้างองค์ความรู้ด้านประวัติศาสตร์ศิลปะเอเชียตะวันออกเฉียงใต้โดยรวม

5. การเผยแพร่องค์ความรู้สู่สาธารณะ ผลการศึกษาควรถูกนำไปใช้ในการจัดนิทรรศการ การจัดทำสื่อการเรียนรู้ และการกำหนดนโยบายด้านการอนุรักษ์มรดกวัฒนธรรม เพื่อสร้างความตระหนักรู้และความเข้าใจในคุณค่าของลวดลายปูนปั้นในฐานะมรดกทางศิลปกรรมของภูมิภาคลุ่มน้ำโขงอย่างยั่งยืน

เอกสารอ้างอิง

นุชนางค์ ชุมดี. (2549). การตั้งถิ่นฐานและพัฒนาการของชุมชนโบราณในเขตเมืองเชียงแสนระหว่างพุทธศตวรรษที่ 19–24. *วิทยานิพนธ์ศิลปศาสตรมหาบัณฑิต สาขาวิชาประวัติศาสตร์*. บัณฑิตวิทยาลัย มหาวิทยาลัยเชียงใหม่.

ปวิรรต ธรรมาปริชากร. (2545). ตามรอยพระเจ้าล้านตื้อ พระพุทธรูปแห่งลุ่มน้ำโขง. [ออนไลน์]. https://www.silpa-mag.com/history/article_93359

พระรัตนปัญญาเถระ. (2517). *ชินกาลมาลีปกรณ์*. แปลโดย แสง มนวิฑูร. กรุงเทพมหานคร: ม.ป.พ.

ม.ล. สุรสวัสดิ์ สุขสวัสดิ์. (2545). *เที่ยววัดเที่ยววา ชมปูนปั้นล้านนา*. กรุงเทพมหานคร: สายธาร.

ศิริศักดิ์ อภิศักดิ์มนตรี. (2556). *เมืองประวัติศาสตร์เชียงแสน*. เชียงใหม่: สำนักศิลปากรที่ 8 เชียงใหม่.

สันติ เล็กสุขุม. (2538). *ศิลปะภาคเหนือ ทรัพยากรชัย-ล้านนา*. กรุงเทพมหานคร: เมืองโบราณ.

สุรพล ดำริห์กุล. (2545). *แผ่นดินล้านนา*. กรุงเทพมหานคร: เมืองโบราณ.

สุรพล ดำริห์กุล. (2561). *ประวัติศาสตร์และศิลปะล้านนา*. นนทบุรี: เมืองโบราณ.

องค์การคำของคุรุสภา. (2512). *ประชุมพงศาวดาร ภาคที่ 61 พงศาวดารเมืองเงินยางเชียงแสน*. กรุงเทพมหานคร: ศึกษาภัณฑ์พาณิชย์.

องค์การคำของคุรุสภา. (2512). *ประชุมพงศาวดาร ภาคที่ 61 พงศาวดารเมืองเงินยางเชียงแสน*. กรุงเทพมหานคร: ศึกษาภัณฑ์พาณิชย์.

