

รูปแบบการสร้างความยั่งยืนของชุมชนคุณธรรมจริยธรรมต้นแบบ ในชุมชนเขาสามสิบหาบ จังหวัดกาญจนบุรี

Model For Creating Sustainability of a Model Moral and Ethical Community in Khao Sam Sib Hab Community, Kanchanaburi Province

พระครูปลัดเฉลิม โชติกโร¹, พระเจริญพงษ์ ธมมทีโป² และ พระมหาศุภวัฒน์ ฐานวุฑโฒ³
Phrakrupalad Chalerm Chotikaro¹, Phrajaroenphong Dhammadipo² and
Phramahasupawat Thanavuddho³

Received: 14 August 2025; Revised: 19 September 2025; Accepted: 20 September 2025

บทคัดย่อ

งานวิจัยนี้ มีวัตถุประสงค์เพื่อ 1) สังกเคราะห์รูปแบบการสร้างความยั่งยืนของชุมชนคุณธรรม 2) พัฒนารูปแบบที่เหมาะสมกับบริบทของชุมชน และ 3) ขับเคลื่อนกระบวนการสร้างความยั่งยืนในพื้นที่จริง เป็นการวิจัยเชิงคุณภาพแบบมีส่วนร่วม กลุ่มตัวอย่างคือผู้นำชุมชน พระสงฆ์ ครู เยาวชน กลุ่มสตรี และหน่วยงานท้องถิ่น รวม 45 คน เลือกแบบเจาะจง เครื่องมือวิจัย ได้แก่ แบบสัมภาษณ์เชิงลึก การสนทนากลุ่ม การสังเกตแบบมีส่วนร่วม และแบบสอบถามติดตามวิเคราะห์ข้อมูลด้วยการวิเคราะห์เชิงเนื้อหาและตรวจสอบแบบสามเส้า

ผลการวิจัยพบว่า (1) รูปแบบการสร้างความยั่งยืนประกอบด้วย 4 มิติ คือ คุณธรรม จิตวิญญาณ สังคม เศรษฐกิจ และสิ่งแวดล้อม วัฒนธรรม (2) ผลการพัฒนารูปแบบนำไปสู่กิจกรรมต้นแบบ 5 ประเภท ได้แก่ ปลูกข้าวเลี้ยงธรรม โรงทานขนมหน่อไม้ ล้อมวงธรรมะข้ามรุ่น เล่าเรื่องธรรมะจากชีวิต และสอนसानตะกร้า ซึ่งสอดคล้องกับหลักธรรมพุทธศาสนาและวิถีชุมชน (3) การขับเคลื่อนด้วยวงจร 6 ขั้นตอน ทำให้ชุมชนมีส่วนร่วมสูง เกิดคณาทำงานและแกนนำ เยาวชน กิจกรรมถูกบรรจุในปฏิทินประจำปีและมีทุนสนับสนุนต่อเนื่อง องค์ความรู้ใหม่คือ SĀM Model (Sustainable Ācāra Model) ซึ่งประกอบด้วย S – Setting in Real Life กิจกรรมคุณธรรมเกิดในสถานที่จริงที่คุ้นเคย ทำให้การเรียนรู้เป็นธรรมชาติ Ā – Ānāpana-based Design การออกแบบกิจกรรมบนฐานสติ ทำให้ผู้เข้าร่วมเกิดการตระหนักรู้และซึมซับคุณธรรมขณะปฏิบัติ และ M – Mutual Empowerment การเปิดพื้นที่ให้คนต่างวัยเสริมพลังและแลกเปลี่ยนคุณธรรมร่วมกัน โมเดลนี้เป็นต้นแบบการประพาศคุณธรรมอย่างยั่งยืน ที่สามารถขยายผลไปสู่ชุมชนอื่นได้

^{1 2 3} หลักสูตรพุทธศาสตรดุษฎีบัณฑิต สาขาวิชาพระพุทธศาสนา วิทยาลัยสงฆ์พุทธปัญญาศรีทวารวดี มหาวิทยาลัยมหาจุฬาลงกรณราชวิทยาลัย; Faculty of Buddhism, Mahachulalongkornrajavidyalaya University, Buddhist College of Sri Dvaravati
Corresponding Author, E-mail: plouknat927@gmail.com

คำสำคัญ: ชุมชนคุณธรรม; ความยั่งยืน; พุทธธรรมบูรณาการ

Abstract

This research aimed to: (1) synthesize a model for sustaining moral and ethical communities, (2) develop a model suitable for the local context, and (3) implement and drive the sustainability process in a real-life setting. This qualitative study employed Participatory Action Research (PAR). The sample comprised 45 participants community leaders, monks, teachers, youth, women’s groups, and local agencies selected through purposive sampling. Research instruments included in-depth interviews, focus group discussions, participant observation, and a follow-up satisfaction survey. Data were analyzed through content analysis and validated using triangulation.

The findings revealed that (1) the synthesized sustainability model consists of four dimensions: moral spiritual, social, economic, and environmental-cultural; (2) the developed model produced five prototype activities “Rice Planting for Dhamma,” “Bamboo Shoot Dessert Charity Kitchen,” “Intergenerational Dhamma Circle,” “Life-based Dhamma Storytelling,” and “Basket Weaving Workshop” all of which align with Buddhist principles and the community’s way of life; and (3) the implementation followed a six-step cycle, resulting in high community participation, the establishment of a working committee and youth leaders, and the integration of activities into the community calendar with continuous funding support. The key knowledge contribution is the SĀM Model (Sustainable Ācāra Model), which comprises: S – Setting in Real Life (moral activities embedded in familiar community settings, enabling natural learning), Ā – Ānāpana-based Design (mindfulness-based activities fostering awareness and internalization of virtues), and M – Mutual Empowerment (spaces for intergenerational exchange and mutual moral growth). This model offers a replicable framework for cultivating sustainable moral conduct in other communities.

Keywords: Moral Community; Sustainability; Buddhist-integrated Principles

บทนำ

การส่งเสริมคุณธรรมจริยธรรมในสังคมไทย จำเป็นต้องได้รับความร่วมมือจากทุกภาคส่วนในสังคมไทย ไม่จำกัดอยู่เฉพาะในวัดเท่านั้น องค์กรหน่วยงานทั้งภาครัฐและเอกชน สมาคม หรือ

มูลนิธิ สามารถมีส่วนร่วมในการดำเนินกิจกรรมทางศาสนา เพื่อส่งเสริมคุณธรรมจริยธรรมให้ประชาชนมีโอกาสเข้าถึงศาสนาได้อย่างหลากหลายแนวทางและต่อเนื่อง ทำให้เด็ก เยาวชน และประชาชนได้ศึกษาเรียนรู้หลักธรรมคำสอน และสามารถนำมาใช้ได้ในชีวิตประจำวันได้อย่างมีความสุข โดยพื้นฐานแล้วสังคมไทยเป็นสังคมที่ดีงามและอยู่เย็นเป็นสุข เป็นสังคมแห่งความพอเพียง และสันติมีเศรษฐกิจชุมชนที่พอเพียง ดำรงชีวิตตามวิถีวัฒนธรรมและขนบธรรมเนียม ประเพณีที่ดีงามของไทย มีความเข้มแข็งทางสังคม และสามารถรักษาความสมดุลในตัวเองได้แม้ว่าในปัจจุบันสังคมไทยจะไม่มีภาพเดิมในอดีตปรากฏชัดก็ตาม (กรมการศาสนา, 2560) มุ่งมั่นที่จะสร้างเสริมให้เกิดชุมชนคุณธรรม พลิกฟื้นความดีงามในอดีตให้หวนคืนกลับมาการขับเคลื่อนให้เกิดชุมชนคุณธรรม หรือสังคมคุณธรรมนั้น กรมการศาสนาได้เริ่มขับเคลื่อน และเห็นความสำคัญ ของบทบาทพลังสามประสาน ได้แก่ บ้าน วัด โรงเรียน ซึ่งเป็นองค์กรหลัก ให้ทำหน้าที่เป็นแกนกลางในการพัฒนาคนในชุมชนนั้น ๆ เพื่อพัฒนาคุณภาพ ชีวิตของชาวบ้าน ให้มีคุณภาพชีวิตที่ดีภายใต้มิติทางศาสนาและปรัชญา ของเศรษฐกิจพอเพียง โดยขณะนี้กรมการศาสนาได้มีการขับเคลื่อนเพื่อให้เกิดชุมชนคุณธรรมพร้อมไปกับการค้นหาชุมชนหมู่บ้าน วัด และโรงเรียนที่มีความพร้อม มีศักยภาพซึ่งจะเป็นชุมชนคุณธรรม มีเจ้าอาวาสที่มีความตั้งใจได้ให้ความเมตตา ร่วมกับผู้บริหารโรงเรียนและผู้นำในพื้นที่ร่วมดำเนินการด้วยความมุ่งมั่น อันจะนำไปสู่การพัฒนาชุมชนคุณธรรมที่ยั่งยืนและสอดคล้องกับวิถีชีวิตของชุมชน ซึ่งจะเป็นแบบอย่างที่ดีให้กับชุมชนอื่น ๆ (กรมการศาสนา, 2560) ปัจจุบัน ชุมชนท้องถิ่น นับว่ามีบทบาทสำคัญต่อการขับเคลื่อนการพัฒนาประเทศ เพราะเป็นฐานรากที่สำคัญ ที่มีระบบการจัดการตนเองรองรับ ในระดับสูง ซึ่งเมื่อชุมชนท้องถิ่นหลายแห่ง เข้าใจในบทบาทหน้าที่ตนเองได้ดีแล้ว ก็จะสามารถสร้างการเปลี่ยนแปลงในทางสร้างสรรค์ได้อย่างต่อเนื่อง ส่งผลกระทบต่อคุณภาพชีวิตที่ดีของประชาชนในพื้นที่นั้น

สามง่ามสำคัญของการพัฒนานั้น ประกอบด้วย ความดีงาม ความสามารถ และความสุข (ไพบุลย์ วัฒนศิริธรรม) สามสิ่งนี้ ต้องมีการพัฒนาไปด้วยกันอย่างสมดุล โดยมีสภาผู้นำชุมชนท้องถิ่นนั้น ๆ เป็นกลไกหลักในการขับเคลื่อนการพัฒนา ซึ่งฐานสำคัญที่จะทำให้เกิดความสามารถและความสันติสุขที่ยั่งยืนได้นั้น ต้องอาศัยการพัฒนาคน ให้คนในชุมชนท้องถิ่นมีพฤติกรรมที่สะท้อนการมีคุณธรรม ความดี ยึดมั่นในหลักธรรมทางศาสนา หรือหลักการอยู่ร่วมกันทางสังคม ในระบอบประชาธิปไตยอันมีพระมหากษัตริย์เป็นประมุข และสืบสาน รักษา ต่อยอดวัฒนธรรมอันดีงามของสังคมนั้น ๆ เมื่อมีคนส่วนใหญ่ใส่ใจส่วนรวมมากขึ้น ก็ย่อมจะเป็นโอกาสในการพัฒนามากขึ้น จนหลาย ๆ แห่งที่มีปัจจัยเหล่านี้ สามารถพัฒนาตนเอง จนกลายเป็นต้นแบบด้านต่าง ๆ รวมถึงด้านความดีงามหรือคุณธรรม ความดี (ยงจิรายุ อุปเสน, 2566)

ความเป็นชุมชนท้องถิ่น และองค์กรปกครองส่วนท้องถิ่นต้นแบบด้านคุณธรรมนั้น สามารถพิจารณาจากหลักเกณฑ์สำคัญ ๆ ต้องยึดหลักคุณธรรมร่วม ชุมชนท้องถิ่นที่ดำเนินการได้ประสบผลสำเร็จจนเกิดเป็นต้นแบบด้านคุณธรรมได้นั้น ย่อมจะมีการยึดมั่นในหลักคุณธรรมเป็นพื้นฐาน ผ่านกิจกรรมกลุ่ม และวิถีการดำเนินชีวิตของชาวชุมชน ซึ่งกิจกรรมมีชีวิตนั้น ส่วนใหญ่สะท้อนถึงการมีและการส่งเสริมคุณธรรม 5 ประการหลัก ภายใต้นโยบายปฏิรูปด้านคุณธรรม ประกอบด้วย

มีความพอเพียง คือคนในชุมชนท้องถิ่นนั้น ๆ ดำเนินชีวิตแบบทางสายกลาง มีเหตุผล ใช้ความรู้ในการตัดสินใจอย่างรอบคอบ มีความพอประมาณ พอดี ไม่เบียดเบียนตนเอง สังคม และสิ่งแวดล้อม ให้เดือดร้อนเสียหาย ไม่ประมาท สร้างภูมิคุ้มกันที่ดี รู้เท่าทันการเปลี่ยนแปลง และมีวินัย ยึดมั่น และรับผิดชอบในหน้าที่ของตน ทั้งวินัยต่อตนเองในการผลักดันชีวิตให้ก้าวหน้า วินัยต่อองค์กร สังคม ปฏิบัติตามจริยธรรม จรรยาบรรณ และเคารพต่อกฎหมายบ้านเมือง มีความสุจริต มีความซื่อตรง ซื่อสัตย์สุจริต ยึดมั่น ยืนหลักในการรักษาความจริง ความถูกต้อง ความเป็นธรรมทั้งปวง นอกจากตนเองจะเป็นคนซื่อตรงแล้ว ต้องกล้าปฏิเสธการกระทำที่ไม่ซื่อตรง ไม่ซื่อสัตย์ของบุคคลอื่น ที่จะทำให้อาณาประชาราษฎร์เกิดความเสียหาย มีความเป็นจิตอาสา เป็นผู้ที่ไม่ใจต่อสังคมสาธารณะ และอาสา ลงมือทำอย่างใดอย่างหนึ่งอันมิใช่หน้าที่ของตนเอง ด้วยความรัก ความสามัคคี เพื่อประโยชน์ของผู้อื่น ของสังคม ของประเทศชาติ โดยมีได้หวังผลตอบแทน ทำความดีเพื่อ ความดี เอื้ออาทรต่อคนร่วมสังคม ทำอย่างสม่ำเสมอจนเป็นนิสัย และที่สำคัญมีความกตัญญูรู้คุณ แสดงออกถึงการรู้คุณค่าของบรรพชน บุพการี ประเทศชาติบ้านเมือง และทรัพยากรธรรมชาติและสิ่งแวดล้อม ได้ลงมือปฏิบัติต่อบุคคลและสิ่งเหล่านั้นในเชิงบวก สร้างให้เกิดเป็นต่อการดำเนินชีวิตร่วมกันในทุกเพศ วัย ศาสนา อาชีพ และสภาพแวดล้อมที่ติงาม และต้องมีหลักคุณธรรม ความดีอื่น ๆ ที่ยึดถือร่วมกันของชุมชน เช่น หลักศีลห้า หลักดีกว่า หลักศรัทธาอันบริสุทธิ์ หรือข้อตกลงคุณธรรมอื่น ๆ ตามที่ชุมชนกำหนด

ความเป็นต้นแบบด้านคุณธรรมนั้น อย่างน้อยสามข้อแรก ต้องปรากฏชัดหรืออธิบายได้ จับต้องได้ แต่ถ้าจะยกระดับให้สามารถเป็นแหล่งเรียนรู้เชิงคุณธรรม จะต้องเพิ่มความเข้มข้นสองประการหลัง คือ สร้างผลงานตัวเองให้ส่งผลกระทบต่อสังคมภายนอกได้ และออกแบบชุมชนท้องถิ่นตนเอง ที่จะนำไปสู่ความยั่งยืนในระยะยาว แนวทางเหล่านี้ เป็นสิ่งที่ศูนย์คุณธรรม ใช้เป็นหลักการในการค้นหา คัดเลือกชุมชนท้องถิ่นต้นแบบด้านคุณธรรม และส่งเสริมสนับสนุนเพื่อเพิ่มขีดความสามารถให้เป็นแหล่งเรียนรู้เชิงคุณธรรม ให้มีพลังต่อไป

วัตถุประสงค์การวิจัย

1. เพื่อสังเคราะห์รูปแบบการสร้างคามยั่งยืนของชุมชนคุณธรรมจริยธรรมต้นแบบ
2. เพื่อพัฒนารูปแบบการสร้างคามยั่งยืนของชุมชนคุณธรรมจริยธรรมต้นแบบในชุมชนเขาสามสิบบาบริกจังหวัดกาญจนบุรี
3. เพื่อขับเคลื่อนกระบวนการสร้างคามยั่งยืนของชุมชนคุณธรรมจริยธรรมต้นแบบในชุมชนเขาสามสิบบาบริกจังหวัดกาญจนบุรี

วิธีดำเนินการวิจัย

การวิจัยครั้งนี้ เป็นเชิงปฏิบัติการแบบมีส่วนร่วม (Participatory Action Research-PAR) ซึ่งใช้วิธีการวิจัยเชิงคุณภาพเป็นตัวนำ และใช้วิธีการวิจัยเชิงปฏิบัติการมีวิธีดำเนินการวิจัยตามลำดับขั้นตอน ดังนี้

1. ผู้ให้ข้อมูลสำคัญ จำนวน 45 คน ใช้วิธีคัดเลือกแบบเจาะจง และทำหนังสือขอเข้าร่วมกิจกรรม ประกอบด้วย 1) กลุ่มผู้วิพากษ์กิจกรรม จำนวน 5 รูป/คน และ 2) กลุ่มผู้ร่วมปฏิบัติการ ได้แก่ ผู้นำชุมชน ชาวบ้านชาติพันธุ์ เจ้าอาวาส และตัวแทนหน่วยงานที่เกี่ยวข้อง จำนวน 30 คน และ 3) กลุ่มผู้ให้สัมภาษณ์เชิงลึก จำนวน 10 คน เพื่อถอดบทเรียนในการดำเนินกิจกรรม

2. เครื่องมือที่ใช้ในการวิจัย ประกอบด้วย 3 ส่วนหลัก ได้แก่ (1) แบบสัมภาษณ์กึ่งโครงสร้าง ซึ่งพัฒนาขึ้นจากวัตถุประสงค์การวิจัย โดยกำหนดประเด็นคำถาม 5 ด้าน ได้แก่ บทบาทภาคีเครือข่าย “บวร” (บ้าน วัด โรงเรียน) มิติทางวัฒนธรรมชาติพันธุ์ กลไกการขับเคลื่อนชุมชน ปัจจัยส่งเสริมและอุปสรรค และข้อเสนอแนะในการพัฒนา ทั้งนี้มีคำถามย่อยเพื่อเปิดโอกาสให้ผู้ให้ข้อมูลอธิบายเชิงลึก ผ่านการตรวจสอบโดยผู้ทรงคุณวุฒิและทดลองใช้ก่อนเก็บข้อมูลจริง (2) แบบสังเกตการณ์แบบไม่เป็นทางการ ใช้บันทึกพฤติกรรมและกระบวนการในการอบรมเชิงปฏิบัติการ แบ่งเป็นระดับที่สังเกตได้โดยตรง (เช่น กิจกรรม การมีส่วนร่วม การอภิปราย) และระดับผลลัพธ์จากการพัฒนา (เช่น แนวคิด แนวปฏิบัติที่ดี และข้อเสนอแนะ) และ (3) แบบบันทึกการสนทนากลุ่มเฉพาะ (Focus Group) เพื่อรวบรวมความคิดเห็น การแลกเปลี่ยนเรียนรู้ และข้อสรุปของผู้มีส่วนเกี่ยวข้องในชุมชนอย่างเป็นระบบ

3. การเก็บรวบรวมข้อมูล ผู้วิจัยเก็บรวบรวมข้อมูลจากการลงพื้นที่ภาคสนามโดยการสัมภาษณ์ผู้ให้ข้อมูลสำคัญ จำนวน 15 คน และดำเนินการสนทนากลุ่มเฉพาะ จำนวน 10 คน ส่วนการปฏิบัติการผู้วิจัยการเก็บรวบรวมข้อมูลตามแบบแผนการวิจัยตามขั้นตอน ดังนี้ 1) เข้าพบปะแกนนำกลุ่มเป้าหมาย เพื่อจัดประชุมวางแผนในการดำเนินกิจกรรมตามวัตถุประสงค์การวิจัย 2) ผู้วิจัยประชุมวางแผนกับกลุ่มเป้าหมาย เพื่อสร้างกลไกการขับเคลื่อนชุมชนให้เข้มแข็งด้วยพลังบวรผ่านมิติวัฒนธรรมชาติพันธุ์ในเขตชุมชนบ้านปรังกาสี จังหวัดกาญจนบุรี 3) จัดทำแผนปฏิบัติการวิจัย 4) ปฏิบัติการตามแผนที่กำหนดไว้ 5) ถอดบทเรียนหรือสะท้อนผลการปฏิบัติและปรับปรุงแก้ไขและ 6) สรุปผลการปฏิบัติการ ดำเนินการกับกลุ่มเป้าหมาย จำนวน 15 คน

4. การวิเคราะห์ข้อมูลใช้แนวทางเชิงคุณภาพ โดยยึดวัตถุประสงค์การวิจัยเป็นกรอบหลัก ประกอบด้วย (1) ข้อมูลจากการสัมภาษณ์เชิงลึก วิเคราะห์ด้วยวิธีอุปนัย โดยถอดเทปคำต่อคำ จับประเด็นสำคัญ จัดหมวดหมู่ และเชื่อมโยงความเหมือน-ความต่าง เพื่อนำเสนอผลในรูปแบบพรรณนา (2) ข้อมูลจากการสังเกตการณ์ วิเคราะห์เชิงเนื้อหา โดยจำแนกและตีความพฤติกรรม กระบวนการ และผลลัพธ์ของการขับเคลื่อนชุมชน ก่อนสรุปเชิงพรรณนาตามบริบทการวิจัย และ (3) ข้อมูลจากการสนทนากลุ่มเฉพาะ วิเคราะห์แบบอุปนัยโดยเชื่อมโยงกับผลการสัมภาษณ์และการสังเกต เพื่อใช้ยืนยันและตรวจสอบความถูกต้องของข้อมูล (triangulation) พร้อมสังเคราะห์ข้อค้นพบเชิงทฤษฎีและนำเสนอในลักษณะพรรณนาวิเคราะห์อย่างเป็นระบบ

สรุปผลการวิจัย

1. การสังเคราะห์รูปแบบการสร้างความยั่งยืนของชุมชนคุณธรรมจริยธรรมต้นแบบ

การสร้างความยั่งยืนของชุมชนคุณธรรมจริยธรรมต้นแบบ เป็นกระบวนการที่ต้องอาศัย การบูรณาการ ทั้งด้านคุณธรรม จริยธรรม เศรษฐกิจ สังคม และวัฒนธรรมอย่างสมดุล เพื่อให้เกิด การพัฒนาที่ต่อเนื่องและคงอยู่ได้ในระยะยาว การสังเคราะห์รูปแบบจึงเป็นขั้นตอนสำคัญในการ รวบรวมองค์ความรู้จากแหล่งข้อมูลต่าง ๆ ทั้งเอกสาร งานวิจัยที่เกี่ยวข้อง และข้อมูลภาคสนามที่ได้ จากการสัมภาษณ์และสนทนากลุ่มในพื้นที่ โดยมุ่งเน้นการวิเคราะห์เชิงระบบ (systematic analysis) และการเชื่อมโยงองค์ประกอบที่เกี่ยวข้องเข้าด้วยกันอย่างเป็นเหตุเป็นผล การสังเคราะห์ ในครั้งนี้ไม่เพียงมุ่งหาคำตอบเชิงทฤษฎี หากแต่เน้นให้ได้ต้นแบบที่สามารถนำไปใช้ได้จริงในบริบท ของชุมชนเขาสามสืบหาบ จังหวัดกาญจนบุรี กระบวนการดังกล่าว ประกอบด้วยการพิจารณาปัจจัย เกื้อหนุนและปัจจัยท้าทายที่มีผลต่อความยั่งยืนของชุมชน ตลอดจนการวิเคราะห์ขั้นตอนการพัฒนา ให้สอดคล้องกับวิถีชีวิต วัฒนธรรม และภูมิปัญญาท้องถิ่น เพื่อให้รูปแบบที่ได้มีความเหมาะสม นำไปสู่การขับเคลื่อนกิจกรรมที่ต่อเนื่อง และสามารถขยายผลสู่พื้นที่อื่นได้ในอนาคต จากการศึกษา พบว่า รูปแบบการสร้างความยั่งยืนของชุมชนคุณธรรมจริยธรรมต้นแบบประกอบด้วย 4 องค์ประกอบด้วยกันได้แก่

1.1 องค์ประกอบหลักของความยั่งยืน จากการวิเคราะห์เอกสาร งานวิจัยที่เกี่ยวข้อง และการสัมภาษณ์เชิงลึก พบว่าองค์ประกอบของความยั่งยืนในชุมชนคุณธรรมจริยธรรม ประกอบด้วย 4 มิติสำคัญ 1) ด้านจิตใจและคุณธรรม การสร้างจิตสำนึกให้สมาชิกชุมชนตระหนักถึง คุณค่าของความดี มีความรับผิดชอบต่อสังคม ใช้หลักธรรม เช่น สังคหวัตถุ 4, อปริหานิยธรรม 7, และพรหมวิหาร 4 เป็นแนวทางการอยู่ร่วมกัน 2) ด้านสังคม (Social Dimension) การเชื่อมโยง ความร่วมมือของชุมชนในลักษณะเครือข่าย “บ้าน-วัด-โรงเรียน-หน่วยงานรัฐ” (บวร) เพื่อให้เกิด การขับเคลื่อนร่วมกัน ทั้งในด้านการศึกษา ศาสนา และสังคม 3) ด้านเศรษฐกิจ (Economic Dimension) การสร้างเศรษฐกิจฐานรากที่เข้มแข็ง เช่น กองทุนหมู่บ้าน กลุ่มอาชีพ และกิจกรรม สร้างรายได้ที่สอดคล้องกับหลักเศรษฐกิจพอเพียง 4) ด้านสิ่งแวดล้อมและวัฒนธรรม การอนุรักษ์ ทรัพยากรธรรมชาติ วัฒนธรรมท้องถิ่น และภูมิปัญญาชุมชน เช่น ประเพณีบุญข้าวสาก งานบุญ เดือนสิบ เป็นต้น เพื่อสร้างความภาคภูมิใจและเอกลักษณ์ของพื้นที่

1.2 กระบวนการสร้างความยั่งยืน ผลการสังเคราะห์แสดงให้เห็นว่ากระบวนการสร้าง ความยั่งยืนมีลักษณะเป็นวงจรต่อเนื่อง โดยประกอบด้วย 4 ขั้นตอน ได้แก่ 1) การตระหนักรู้ (Awareness) เริ่มจากการสร้างความเข้าใจในปัญหา ความสำคัญของคุณธรรม และการมีส่วนร่วม ผ่านเวทีประชุม อบรม สื่อประชาสัมพันธ์ และการใช้เรื่องเล่าเชิงคุณธรรม 2) การมีส่วนร่วม (Participation) เปิดโอกาสให้คนทุกกลุ่มในชุมชนได้แสดงความคิดเห็น ร่วมออกแบบกิจกรรม และ ร่วมเป็นเจ้าของกระบวนการพัฒนา 3) การปฏิบัติจริง (Action/Practice) ลงมือทำกิจกรรมเชิง รูปธรรม เช่น โครงการปลูกป่า ศูนย์การเรียนรู้คุณธรรม การจัดค่ายเยาวชน และกิจกรรมสร้างความ

สามัคคี และ 4) การประเมินและปรับปรุง มีการติดตามผล ประเมินความสำเร็จ และสะท้อนบทเรียนร่วมกัน เพื่อปรับปรุงกระบวนการและสร้างนวัตกรรมกิจกรรมใหม่ ๆ

1.3 ปัจจัยความสำเร็จ (Success Factors) การสร้างความยั่งยืนที่ได้ผล พบว่าต้องมีปัจจัยเกื้อหนุนที่สำคัญ ดังนี้ 1) ผู้นำชุมชน ต้องมีผู้นำที่มีวิสัยทัศน์ เป็นแบบอย่างด้านคุณธรรม และมีทักษะการบริหารจัดการ 2) การสนับสนุนจากภาคส่วนต่าง ๆ วัด โรงเรียน องค์กรปกครองส่วนท้องถิ่น และหน่วยงานรัฐต้องมีบทบาทร่วมกัน สนับสนุนทั้งงบประมาณและบุคลากร 3) พื้นที่และเวทีแลกเปลี่ยนเรียนรู้ มีศูนย์การเรียนรู้ชุมชนหรือพื้นที่สาธารณะ ที่ประชาชนสามารถมาเรียนรู้และทำกิจกรรมร่วมกัน 4) ระบบติดตามผล มีการเก็บข้อมูลและรายงานผลอย่างต่อเนื่อง เพื่อสร้างความโปร่งใสและความเชื่อมั่นให้กับคนในชุมชน

1.4 อุปสรรคและความท้าทาย การสังเคราะห์ข้อมูลทำให้เห็นอุปสรรคที่ชุมชนเผชิญได้แก่ 1) การมีส่วนร่วมที่ไม่สม่ำเสมอ โดยเฉพาะคนรุ่นใหม่ที่ย้ายถิ่นไปทำงานนอกชุมชน 2) ข้อจำกัดด้านงบประมาณและทรัพยากร ทำให้กิจกรรมต่อเนื่องได้ยาก 3) การเปลี่ยนแปลงของสังคมและเทคโนโลยี ทำให้รูปแบบกิจกรรมต้องปรับให้ทันสมัย 4) ความท้าทายในการถ่ายทอดคุณธรรมระหว่างรุ่น จำเป็นต้องใช้สื่อและวิธีการใหม่ ๆ เช่น สื่อดิจิทัล คอนเทนต์ออนไลน์

1.5 ต้นแบบเบื้องต้นของรูปแบบ (Preliminary Model) ผลการสังเคราะห์ได้นำไปสู่การสร้างต้นแบบเบื้องต้นของการสร้างความยั่งยืน ซึ่งประกอบด้วย 3 ขั้นตอนหลัก 1) การสร้างจิตสำนึก (Moral Awareness) ปลูกฝังคุณธรรมพื้นฐานและสร้างแรงบันดาลใจให้กับคนในชุมชน 2) การขับเคลื่อนกิจกรรม (Community Engagement) จัดกิจกรรมและโครงการร่วมกันอย่างต่อเนื่อง เพื่อสร้างความรู้สึกร่วมเป็นเจ้าของ 3) การเสริมแรงและยกระดับพัฒนาศักยภาพผู้นำชุมชน ถ่ายทอดองค์ความรู้ สร้างเครือข่ายภายนอก และขยายผลสู่พื้นที่อื่น



ภาพ 1 กระบวนการสร้างความยั่งยืน

2. รูปแบบการสร้างควมยั่งยืนของชุมชนคุณธรรมจริยธรรมต้นแบบในชุมชนเขาสามลือหาบ จังหวัดกาญจนบุรี

กระบวนการพัฒนารูปแบบการสร้างควมยั่งยืนของชุมชนคุณธรรมจริยธรรมต้นแบบในชุมชนเขาสามลือหาบ เริ่มต้นด้วยการสำรวจและเก็บข้อมูลเชิงลึก โดยผู้วิจัยใช้การสัมภาษณ์ การสนทนากลุ่ม และการสังเกตแบบมีส่วนร่วม เพื่อทำความเข้าใจทุนทางสังคมของชุมชน ทั้งประเพณี วัฒนธรรม ภูมิปัญญาท้องถิ่น ตลอดจนปัญหาและความต้องการที่แท้จริงของคนในพื้นที่ กระบวนการนี้ทำให้เห็นรากฐานความเข้มแข็งของชุมชนและจุดที่ควรเสริมสร้างให้ยั่งยืน ต่อมาผู้วิจัยได้ทำการวิเคราะห์ข้อมูลเชิงประจักษ์ เพื่อสังเคราะห์หัวข้อหลักที่เชื่อมโยงกับการเสริมสร้างคุณธรรม ความสามัคคี และความยั่งยืนของชุมชน ผลการวิเคราะห์ทำให้เกิดแนวคิดเบื้องต้นเกี่ยวกับกิจกรรมที่เหมาะสมกับบริบท เช่น กิจกรรมทางการเกษตร กิจกรรมด้านการสืบสานภูมิปัญญา กิจกรรมด้านศาสนา และกิจกรรมสร้างรายได้ที่เชื่อมโยงกับคุณธรรม เมื่อได้แนวคิดเบื้องต้นแล้ว ผู้วิจัยได้จัดเวทีประชุมระดมความคิดเห็น โดยเชิญผู้นำชุมชน พระสงฆ์ เยาวชน และประชาชนทั่วไปมาร่วมแลกเปลี่ยน เพื่อร่วมกันออกแบบกิจกรรมให้สอดคล้องกับวิถีชีวิตและความต้องการของคนในพื้นที่ ผลการพัฒนาได้สรุปเป็น 3 ชุดกิจกรรมหลัก ซึ่งเป็นเครื่องมือขับเคลื่อนรูปแบบ ได้แก่

2.1 กิจกรรม “ปลูกข้าว เลี้ยงธรรม” กิจกรรมนี้เกิดจากแนวคิดที่จะเชื่อมโยงวิถีเกษตร ซึ่งเป็นรากฐานของชุมชนเข้ากับการเรียนรู้คุณธรรม โดยใช้ข้าว ซึ่งเป็นอาหารหลักของคนไทยเป็นสัญลักษณ์ของความเพียรและความอุดมสมบูรณ์ การปลูกข้าวจึงไม่ใช่เพียงการผลิตอาหาร แต่ยังเป็นการปลูกคุณธรรมในใจผู้คน เป็นการรื้อฟื้นประเพณีร่วมแรงร่วมใจ: ลงแขกดำนาและเกี่ยวข้าว ทำให้คนในชุมชนได้พบปะ ช่วยเหลือกัน และฟื้นฟูวิถีชีวิตดั้งเดิม และเป็นการฝึกคุณธรรมผ่านการปฏิบัติจริง: ผู้เข้าร่วมเรียนรู้เรื่องความเพียร (วิริยะ) ความรับผิดชอบ และการทำงานเป็นทีม เน้นหลักสามมาอาชีวะ และหลักเศรษฐกิจพอเพียง ทำให้กิจกรรมมีมิติทางธรรมและทางสังคม ทำให้ชุมชนมีข้าวแห่งศรัทธาไว้ใช้ทำบุญหรือเป็นโรงงานในงานประเพณี เกิดความภาคภูมิใจและความรู้สึกเป็นเจ้าของผลผลิตร่วมกัน เยาวชนได้เรียนรู้กระบวนการผลิตข้าวและคุณค่าของแรงงาน ทำให้ตระหนักถึงคุณค่าของอาหาร และเป็นการสร้างบรรยากาศการทำงานร่วมกันที่อบอุ่น และลดช่องว่างระหว่างวัย

2.2 กิจกรรม “โรงงานขนมหน่อไม้” กิจกรรมนี้เกิดจากแนวคิดที่จะทำให้การ “ให้ทาน” เป็นเรื่องใกล้ตัวและปฏิบัติได้จริง โดยใช้วัตถุดิบท้องถิ่นคือ “หน่อไม้” ซึ่งหาได้ง่ายในพื้นที่ นำมาทำขนมและแจกจ่ายฟรีแก่คนในชุมชนหรืองานบุญต่าง ๆ เพื่อสร้างวัฒนธรรมการแบ่งปัน เป็นการใช้ทรัพยากรท้องถิ่นอย่างรู้คุณค่า หน่อไม้เป็นผลผลิตที่มีมากในฤดูกาล ทำให้กิจกรรมมีต้นทุนต่ำและยั่งยืน และยังเป็นการทำงานร่วมกันของคนในชุมชนที่ร่วมกันเตรียมวัตถุดิบทำขนม และแจกจ่าย ช่วยสร้างความสามัคคีและความสนิทสนม และที่สำคัญเป็นการปลูกฝังการให้ สำหรับผู้เข้าร่วมได้ฝึกทานบารมี (การให้โดยไม่หวังสิ่งตอบแทน) ซึ่งเป็นรากฐานสำคัญของชุมชนคุณธรรม กิจกรรมนี้ สร้างบรรยากาศของความเอื้อเฟื้อเผื่อแผ่ ทำให้ผู้คนรู้สึกเป็นส่วนหนึ่งของชุมชน ผู้เข้าร่วมเกิดความสุขจากการให้ และเกิดแรงบันดาลใจในการทำอย่างต่อเนื่อง ชุมชน

สามารถนำกิจกรรมนี้ไปทำซ้ำได้ทุกปี และขยายผลสู่กิจกรรมท่านอื่น ๆ เช่น แจกอาหาร ข้าวสาร หรือผักสวนครัว และช่วยสร้างภาพลักษณ์ที่ดีของชุมชนในสายตาคนนอก กระตุ้นให้เกิดความร่วมมือจากภาคส่วนอื่น ๆ

2.3 กิจกรรม “ล้อมวงธรรมะข้ามรุ่น” กิจกรรมนี้ออกแบบขึ้นเพื่อเป็นเวทีให้คนต่างวัยในชุมชนได้มาแลกเปลี่ยนเรียนรู้ร่วมกัน โดยใช้ธรรมะเป็นแกนกลางของการสนทนา เพื่อสร้างความเข้าใจและลดช่องว่างระหว่างวัย กิจกรรมนี้สอดคล้องกับแนวคิดชุมชนแห่งการเรียนรู้เป็นการสร้างพื้นที่ปลอดภัยให้กับผู้สูงอายุ เยาวชน และคนวัยทำงานสามารถนั่งสนทนาได้อย่างเท่าเทียม ไม่ถูกตัดสิน ได้ถ่ายทอดคุณธรรมและภูมิปัญญา เรื่องเล่าของผู้สูงอายุทำให้เยาวชนเข้าใจคุณค่าของความอดทน ความซื่อสัตย์ และการใช้ชีวิตอย่างพอเพียง เป็นการแลกเปลี่ยนมุมมองให้เยาวชนมีโอกาสเสนอความคิดเห็นและแนวคิดใหม่ ๆ ที่ผู้ใหญ่ก็รับฟัง ทำให้เกิดการเคารพซึ่งกันและกัน เป็นการลดช่องว่างระหว่างวัยในชุมชน สร้างความใกล้ชิดและความผูกพันระหว่างคนรุ่นเก่า-รุ่นใหม่ ทำให้เยาวชนเห็นคุณค่าในภูมิปัญญา และมีแรงบันดาลใจที่จะสืบสานวัฒนธรรมท้องถิ่น ผู้สูงอายุรู้สึกว่าคุณค่าของตนเองยังมีความสำคัญและเป็นที่ต้องการของชุมชน เกิดวัฒนธรรมการสนทนาเชิงสร้างสรรค์ที่สามารถต่อยอดไปสู่การแก้ปัญหาชุมชนอย่างมีส่วนร่วม

2.4 กิจกรรม “เล่าเรื่องธรรมะจากชีวิต” กิจกรรมนี้มุ่งใช้พลังของ “เรื่องเล่า” (Narrative) เพื่อสื่อสารหลักธรรมให้เข้าถึงใจผู้ฟัง โดยเลือกเรื่องจริงในชีวิตประจำวันของคนในชุมชน เช่น การเอาชนะอุปสรรค ความเพียรพยายาม การให้อภัย มาถ่ายทอดเป็นเรื่องเล่า ทำให้ผู้ฟังเชื่อมโยงเนื้อหาชีวิตของตนเองได้ง่ายและเกิดแรงบันดาลใจ เป็นการเรียนรู้ผ่านเรื่องเล่าที่มีฉาก ตัวละคร และบทเรียน ทำให้ผู้ฟังเกิดความเข้าใจเชิงลึกมากกว่าการสอนเชิงทฤษฎี สะท้อนคุณธรรมในชีวิตจริง ทำให้เห็นว่าหลักธรรมไม่ใช่สิ่งไกลตัว แต่ใช้ได้แก้ปัญหาที่พบในครอบครัว การทำงาน และการใช้ชีวิตประจำวัน เป็นการเปิดพื้นที่ให้ชุมชนเป็นผู้เล่าเรื่องไม่จำกัดแค่พระสงฆ์หรือครู ใดๆ ก็สามารถเล่าประสบการณ์ที่สอดแทรกคุณธรรมได้

2.5 กิจกรรม “สอนसानตะกร้า” กิจกรรมนี้เกิดจากความตั้งใจที่จะ อนุรักษ์ภูมิปัญญาท้องถิ่น และสร้างรายได้เสริมให้ชุมชน โดยใช้วัสดุที่เหลือใช้ เช่น เส้นพลาสติก เส้นหวายเทียม หรือไม้ไผ่ มาสานเป็นตะกร้า สร้างทั้งคุณค่าทางเศรษฐกิจและสิ่งแวดล้อม เป็นการถ่ายทอดภูมิปัญญาของผู้สูงอายุซึ่งมีทักษะการสานตะกร้าเป็นผู้สอน ถ่ายทอดความรู้แก่เยาวชนและคนรุ่นใหม่ เป็นการใช้ทรัพยากรอย่างรู้คุณค่า ลดปัญหาขยะพลาสติกและใช้วัสดุเหลือใช้อย่างคุ้มค่า สอดคล้องกับแนวคิดเศรษฐกิจหมุนเวียน และที่สำคัญเป็นการพัฒนาทักษะอาชีพให้กับเยาวชนและคนในชุมชนมีทักษะใหม่ที่สามารถต่อยอดเป็นอาชีพหรือเสริมรายได้

3. การขับเคลื่อนกระบวนการสร้างความยั่งยืนของชุมชนคุณธรรมจริยธรรมต้นแบบในชุมชนเขาสามสืบหาบ จังหวัดกาญจนบุรี

ผลการวิจัยพบว่า การขับเคลื่อนกระบวนการสร้างความยั่งยืนของชุมชนคุณธรรมจริยธรรมต้นแบบในชุมชนเขาสามสืบหาบ มีขั้นตอนที่ดำเนินการอย่างเป็นระบบและมีส่วนร่วม ดังนี้

3.1 กระบวนการเตรียมความพร้อม ผู้วิจัยได้ดำเนินการเตรียมความพร้อมอย่างเป็นระบบ เพื่อวางรากฐานสำหรับการขับเคลื่อนกิจกรรมทั้ง 5 ในชุมชนเขาสามสิบหาบ โดยเริ่มจากการสร้างความเข้าใจและการยอมรับของชุมชน ผ่านการจัดประชุมชี้แจงโครงการ (Kick-off Meeting) เชิญผู้นำชุมชน พระสงฆ์ ครู ตัวแทนเยาวชน กลุ่มสตรี และหน่วยงานท้องถิ่นเข้าร่วม เพื่ออธิบายวัตถุประสงค์ของงานวิจัย ความสำคัญของการสร้างความยั่งยืน และนำเสนอผลการสังเคราะห์รูปแบบที่ได้จากวัตถุประสงค์ข้อ 1 เพื่อสร้างแรงบันดาลใจให้เกิดการมีส่วนร่วม ต่อมา ผู้วิจัยได้จัดตั้งคณะกรรมการชุมชนคุณธรรม โดยคัดเลือกบุคคลที่มีบทบาทสำคัญในชุมชนให้ทำหน้าที่เป็นคณะกรรมการ เช่น กำนัน ผู้ใหญ่บ้าน พระสงฆ์ ครู อาสาสมัครสาธารณสุขประจำหมู่บ้าน รวมถึงเยาวชนและผู้สูงอายุ เพื่อให้เกิดการมีส่วนร่วมจากทุกกลุ่มวัย ทำให้เกิดความรู้สึกเป็นเจ้าของร่วมกัน ตั้งแต่ต้น นอกจากนี้ ผู้วิจัยยังได้สำรวจทุนทางสังคมและทรัพยากรของชุมชน ทั้งด้านบุคคล (เช่น ปราชญ์ชาวบ้าน ครูภูมิปัญญา), ด้านวัฒนธรรม (ประเพณี งานบุญ), และด้านทรัพยากรธรรมชาติ (พื้นที่ทำนา หนองน้ำ วัสดุเหลือใช้) เพื่อใช้เป็นข้อมูลพื้นฐานในการออกแบบกิจกรรมให้สอดคล้องกับบริบทท้องถิ่น โดยเชิญตัวแทนชุมชนต้นแบบจากพื้นที่อื่นมาแลกเปลี่ยนประสบการณ์การสร้าง ความยั่งยืน และใช้สื่อเล่าเรื่อง รวมทั้งวิถีทัศน์ที่เกี่ยวข้อง เพื่อกระตุ้นความเชื่อมั่นว่า ชุมชนสามารถทำกิจกรรมเหล่านี้ได้จริง ทำให้ชุมชนเกิดความตระหนักและความพร้อมในการเข้าร่วมโครงการ เกิดคณะกรรมการที่มีบทบาทชัดเจน และมีข้อมูลทุนทางสังคมและทรัพยากรที่เพียงพอสำหรับการออกแบบและวางแผนกิจกรรมในขั้นตอนถัดไป

3.2 กระบวนการออกแบบและวางแผน เมื่อผ่านขั้นตอนการเตรียมความพร้อมแล้ว ผู้วิจัยได้ดำเนินการเข้าสู่ กระบวนการออกแบบและวางแผน โดยใช้แนวคิดการมีส่วนร่วมเป็นหลัก เพื่อให้ชุมชนได้มีบทบาทเป็นเจ้าของ รูปแบบกิจกรรมที่เกิดขึ้นอย่างแท้จริง ผู้วิจัยเริ่มจากการจัดเวทีประชาคมและการระดมสมอง เชิญตัวแทนคณะกรรมการชุมชนคุณธรรม ผู้นำท้องถิ่น พระสงฆ์ เยาวชน กลุ่มสตรี และหน่วยงานภาคี เข้าร่วมแลกเปลี่ยนความคิดเห็นเกี่ยวกับรูปแบบกิจกรรมที่เหมาะสม จากนั้นได้ให้กลุ่มย่อยช่วยกันวิเคราะห์ข้อมูลทุนทางสังคมและทรัพยากรที่ได้จากขั้นตอนเตรียมความพร้อม แล้วเสนอแนวคิดการปรับใช้กิจกรรมทั้ง 5 (ปลูกข้าวเลี้ยงธรรม, โรงทานขนม หนองน้ำ, ล้อมวงธรรมะข้ามรุ่น, เล่าเรื่องธรรมะจากชีวิต, สอนसानตะกฐา) ให้สอดคล้องกับฤดูกาล และวิถีชีวิตของคนในพื้นที่ จากนั้น ผู้วิจัยและชุมชนร่วมกัน กำหนดเป้าหมายและตัวชี้วัดความสำเร็จ ของแต่ละกิจกรรม เช่น จำนวนผู้เข้าร่วม ระดับความพึงพอใจ และผลที่คาดหวังด้านพฤติกรรมชุมชน นอกจากนี้ยังได้ แบ่งบทบาทหน้าที่อย่างชัดเจน ระหว่างคณะกรรมการ เช่น ผู้รับผิดชอบกิจกรรมหลัก ผู้ประสานงานกับวัด ผู้ดูแลด้านประชาสัมพันธ์ และเยาวชนที่ทำหน้าที่เป็นแกนนำกิจกรรม จัดทำแผนปฏิบัติการประจำปี โดยระบุช่วงเวลา งบประมาณที่ใช้ แหล่งสนับสนุน และวิธีติดตามประเมินผล เพื่อให้การดำเนินงานเป็นระบบและสามารถตรวจสอบความก้าวหน้าได้ทำให้ชุมชนมีแผนการดำเนินงานที่ชัดเจน กิจกรรมทั้ง 5 ถูกปรับให้สอดคล้องกับบริบทท้องถิ่น มีตัวชี้วัดความสำเร็จที่เป็นรูปธรรม และสมาชิกชุมชนมีความรู้สึกเป็นเจ้าของกิจกรรม ตั้งแต่เริ่มต้น ซึ่งเป็นปัจจัยสำคัญที่ทำให้การขับเคลื่อนกิจกรรมในขั้นถัดไปดำเนินไปอย่างราบรื่น

3.3 กระบวนการปฏิบัติและขับเคลื่อนกิจกรรม หลังจากได้แผนปฏิบัติการที่ชัดเจนแล้ว ผู้วิจัยได้ดำเนินการเข้าสู่ กระบวนการปฏิบัติและขับเคลื่อนกิจกรรม ซึ่งเป็นขั้นตอนสำคัญที่สุดของการวิจัยเชิงปฏิบัติการ เพราะเป็นช่วงที่ชุมชนลงมือทำกิจกรรมจริง และเกิดผลลัพธ์ที่จับต้องได้ ผู้วิจัยทำหน้าที่เป็นผู้อำนวยกระบวนการ (Facilitator) คอยสนับสนุนและให้คำแนะนำ แต่เปิดโอกาสให้คณะทำงานและคนในชุมชนเป็นผู้ดำเนินกิจกรรมด้วยตนเอง เพื่อสร้างความรู้สึกเป็นเจ้าของ (Ownership) ของกระบวนการพัฒนา กิจกรรมทั้ง 5 ได้รับการนำมาปฏิบัติจริงในพื้นที่ ดังนี้ กิจกรรม “ปลูกข้าว เลี้ยงธรรม” จัดในฤดูกลางเพาะปลูก โดยมีการลงแขกดำนาและเกี่ยวข้าวร่วมกัน พร้อมกิจกรรมธรรมะสอดแทรก กิจกรรม “โรงพยาบาลชุมชน” จัดในงานบุญและเทศกาลชุมชน เพื่อฝึกการให้และสร้างบรรยากาศเอื้ออาทร กิจกรรม “ล้อมวงธรรมะข้ามรุ่น” จัดเป็นประจำเดือน เปิดเวทีสนทนาระหว่างคนต่างวัย ถ่ายทอดภูมิปัญญาและคุณธรรม กิจกรรม “เล่าเรื่องธรรมะจากชีวิต” จัดหลังทำบุญวันพระ ให้ชุมชนแบ่งปันเรื่องราวชีวิตที่สอดแทรกธรรมะ กิจกรรม “สอนसानตะกร้า” เปิดเป็นเวิร์กช็อปต่อเนื่อง เพื่อถ่ายทอดภูมิปัญญาและสร้างรายได้เสริม ในแต่ละกิจกรรม ผู้วิจัยได้ บันทึกข้อมูลอย่างเป็นระบบ ทั้งจำนวนผู้เข้าร่วม ภาพถ่าย วิดีโอ และบันทึกผลสะท้อนความคิดเห็น เพื่อใช้เป็นหลักฐานและข้อมูลสำหรับการประเมินผลในขั้นตอนถัดไป ผลลัพธ์จากขั้นปฏิบัติและขับเคลื่อนกิจกรรม พบว่า ชุมชนมีการมีส่วนร่วมสูง เกิดความสามัคคี และมีการทำงานเป็นทีมที่เข้มแข็ง เยาวชนมีบทบาทชัดเจนในการเป็นแกนนำกิจกรรม ผู้สูงอายุมีโอกาสถ่ายทอดภูมิปัญญา และทุกภาคส่วนรู้สึกว่าการดำเนินงานนี้เป็นของชุมชนอย่างแท้จริง

3.4 กระบวนการติดตามและสะท้อนผล เมื่อดำเนินกิจกรรมในพื้นที่แล้ว ผู้วิจัยได้เข้าสู่กระบวนการติดตามและสะท้อนผล เพื่อให้การดำเนินงานมีคุณภาพและสามารถพัฒนาอย่างต่อเนื่อง ผู้วิจัยได้เก็บข้อมูลโดยบันทึกจำนวนผู้เข้าร่วมกิจกรรม และผลลัพธ์ที่เกิดขึ้น เช่น พฤติกรรมของเยาวชนที่เปลี่ยนไป ภาพถ่ายและวิดีโอเป็นหลักฐานประกอบ นอกจากนี้ยังได้ทำแบบสอบถามสั้น ๆ และการสัมภาษณ์เชิงลึกกับตัวแทนชุมชน เพื่อให้ได้ข้อมูลสะท้อนผลอย่างรอบด้าน หลังจบกิจกรรมแต่ละครั้ง มีการจัดวงสะท้อนผล (Reflection Circle) โดยเชิญคณะทำงานและผู้เข้าร่วมกิจกรรมมาร่วมพูดคุยแลกเปลี่ยนประสบการณ์และความรู้สึก ข้อดีที่ควรทำต่อ และปัญหาที่พบระหว่างดำเนินงาน เพื่อให้ทุกฝ่ายเรียนรู้ร่วมกัน ผู้วิจัยทำหน้าที่ สรุปบทเรียน (Lesson Learned) และจัดทำรายงานผลเบื้องต้นของแต่ละกิจกรรม เพื่อส่งกลับให้คณะทำงานใช้ประกอบการวางแผนรอบต่อไป ทำให้เห็นความก้าวหน้าอย่างต่อเนื่อง และเกิดแรงจูงใจในการพัฒนากิจกรรมให้ดียิ่งขึ้น ผลลัพธ์จากขั้นติดตามและสะท้อนผล พบว่า ชุมชนเริ่มมีการประเมินตนเองมากขึ้น มองเห็นจุดแข็งและจุดที่ต้องปรับปรุง เยาวชนและคนในชุมชนกล้าที่จะแสดงความคิดเห็นต่อกิจกรรมอย่างสร้างสรรค์ และเกิดบรรยากาศของการเรียนรู้แบบมีส่วนร่วมอย่างแท้จริง

3.5 กระบวนการปรับปรุงและยกระดับ หลังจากได้รับข้อมูลการติดตามและการสะท้อนผลแล้ว ผู้วิจัยได้ดำเนินการเข้าสู่ กระบวนการปรับปรุงและยกระดับ เพื่อทำให้กิจกรรมทั้ง 5 มีคุณภาพมากขึ้นและสร้างผลลัพธ์ที่ยั่งยืนในระยะยาว ผู้วิจัยเริ่มจากการวิเคราะห์ข้อมูลที่ได้จากการสะท้อนผล เพื่อตรวจสอบปัญหาและความท้าทายที่เกิดขึ้น เช่น กิจกรรมใดที่คนเข้าร่วมน้อย

กิจกรรมใดที่ต้องปรับเวลาให้เหมาะสมกับฤดูกาลหรือวิถีชีวิตของชุมชน รวมถึงข้อเสนอแนะจากเยาวชนที่ต้องการสื่อที่ทันสมัยมากขึ้น จากนั้น ผู้วิจัยและคณะทำงานชุมชนได้ร่วมกัน ปรับปรุงกิจกรรม เช่น เพิ่มรูปแบบการประชาสัมพันธ์กิจกรรมผ่านสื่อออนไลน์ (Facebook Page, Line Group) ทำสื่อประกอบกิจกรรมให้น่าสนใจ เช่น คลิปวิดีโอสั้น เล่าเรื่องธรรมะจากชีวิต ปรับตารางเวลาให้สอดคล้องกับช่วงที่คนว่างจริง เช่น จัดกิจกรรมในวันพระหรือวันหยุด เสริมเนื้อหาให้ลึกซึ้งขึ้น เช่น การเชิญพระวิทยากรมาอธิบายหลักธรรมควบคู่กับกิจกรรม นอกจากนี้ยังมีการพัฒนาแกนนำชุมชนและเยาวชนให้สามารถเป็นวิทยากรหรือผู้จัดกิจกรรมด้วยตนเอง ผ่านการฝึกอบรมสั้น ๆ เพื่อสร้างความมั่นใจและให้กิจกรรมไม่หยุดชะงักหากขาดผู้วิจัยมาช่วยประสานงาน ผลลัพธ์จากขั้นปรับปรุงและยกระดับ พบว่า กิจกรรมมีความหลากหลายและน่าสนใจมากขึ้น จำนวนผู้เข้าร่วมเพิ่มขึ้นและชุมชนเริ่มมีความสามารถในการจัดการกิจกรรมเองโดยไม่ต้องพึ่งนักวิจัยตลอดเวลา นอกจากนี้ ชุมชนยังเริ่มวางแผนที่จะขยายผลกิจกรรมไปยังหมู่บ้านใกล้เคียง และมีแนวคิดจัดตั้ง “ศูนย์การเรียนรู้คุณธรรมชุมชน” เพื่อเป็นต้นแบบสำหรับพื้นที่อื่น

3.6 กระบวนการสร้างความยั่งยืน เมื่อกิจกรรมทั้ง 5 ได้รับการปรับปรุงและยกระดับจนมีความเหมาะสมแล้ว ผู้วิจัยได้ดำเนินการเข้าสู่ กระบวนการสร้างความยั่งยืน เพื่อให้กิจกรรมเหล่านี้กลายเป็นส่วนหนึ่งของวิถีชีวิตชุมชนอย่างต่อเนื่องและไม่หยุดเพียงระยะเวลาทำวิจัย ผู้วิจัยได้ทำงานร่วมกับคณะทำงานชุมชนเพื่อ บรรจุกิจกรรมทั้ง 5 ไว้ในปฏิทินงานบุญประจำปีของหมู่บ้าน เช่น กิจกรรม “ปลูกข้าว เลี้ยงธรรม” กำหนดเป็นกิจกรรมชุมชนประจำฤดูกาลเพาะปลูก กิจกรรม “โรงทานขนมหน่อไม้” จัดคู่กับงานบุญประเพณีในช่วงเข้าพรรษา-ออกพรรษา “ล้อมวงธรรมะข้ามรุ่น” และ “เล่าเรื่องธรรมะจากชีวิต” จัดให้มีทุกเดือน โดยใช้ศาลาวัดหรือศูนย์ชุมชนเป็นพื้นที่ประจำ “สอนसानตะกร้า” เปิดเป็นกิจกรรมต่อเนื่องสำหรับเยาวชนและกลุ่มสตรี นอกจากนี้ยังมีการจัดตั้งกองทุนชุมชนคุณธรรม เพื่อสนับสนุนค่าใช้จ่ายพื้นฐานของแต่ละกิจกรรม เช่น ค่าวัสดุ วัสดุดิบ อุปกรณ์ โดยใช้เงินสมทบจากชาวบ้าน องค์การบริหารส่วนตำบล และผู้สนับสนุนจากภายนอก เพื่อให้กิจกรรมไม่ขาดช่วงเพราะขาดงบประมาณ ผู้วิจัยยังได้ช่วยสร้าง เครือข่ายความร่วมมือ กับหน่วยงานภายนอก เช่น สำนักงานวัฒนธรรมจังหวัด โรงเรียนในพื้นที่ และมหาวิทยาลัย เพื่อให้ชุมชนได้รับการสนับสนุนองค์ความรู้และทรัพยากรในระยะยาว รวมทั้งช่วยประชาสัมพันธ์ความสำเร็จของชุมชนผ่านสื่อออนไลน์และเวทีวิชาการ เพื่อสร้างชื่อเสียงและแรงบันดาลใจให้ชุมชนอื่น ๆ ผลลัพธ์จากขั้นสร้างความยั่งยืน พบว่า ชุมชนมีระบบการจัดการกิจกรรมด้วยตนเองอย่างมั่นคง เกิดความต่อเนื่องของกิจกรรมทุกปี เยาวชนรุ่นใหม่เข้ามามีบทบาทต่อเนื่อง ทำให้เกิดการถ่ายทอดจากรุ่นสู่รุ่น และชุมชนเริ่มเป็นศูนย์กลางการเรียนรู้ให้กับพื้นที่ใกล้เคียง ถือเป็นต้นแบบการสร้างชุมชนคุณธรรมที่สามารถขยายผลได้จริง

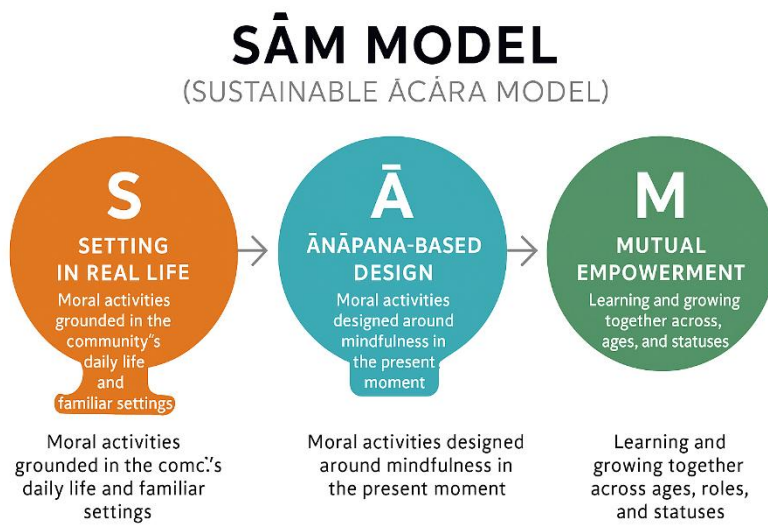
อภิปรายผลการวิจัย

จากผลการศึกษาวิจัยเรื่อง รูปแบบการสร้างความยั่งยืนของชุมชนคุณธรรมจริยธรรมต้นแบบในชุมชนเขาสามสืบหาบจังหวัดกาญจนบุรี มีประเด็นที่จะนำมาอภิปรายผลได้ดังต่อไปนี้

จากสังเคราะห์รูปแบบการสร้างควมยั่งยืนของชุมชนคุณธรรม พบว่า ชุมชนเขาสามสิบหาบมีระบบคุณธรรมที่ฝังรากลึกในวิถีชีวิต และสามารถสังเคราะห์ออกมาเป็น 5 องค์ประกอบ ได้แก่ บริบทชุมชน แนวคิดชุมชน การมีส่วนร่วมของภาคี ระบบบริหารจัดการ และการเชื่อมโยงคุณธรรมกับวิถีชีวิต องค์ประกอบเหล่านี้สะท้อนให้เห็นว่า ความยั่งยืนของคุณธรรมไม่ได้เกิดจากการบังคับใช้จากภายนอก แต่เกิดจากกระบวนการภายในที่มีศรัทธา ความร่วมมือ และการปฏิบัติอย่างต่อเนื่อง สอดคล้องกับแนวคิด “พลังบวร” (บ้าน-วัด-โรงเรียน) ที่ไม่ใช่เพียงโครงสร้างเชิงนโยบาย แต่เป็นความสัมพันธ์ทางสังคมที่มีชีวิตจริง งานของพระครูโกศลสมาธิวัตร (2566) ชี้ว่าองค์ประกอบของชุมชนคุณธรรมที่ยั่งยืนต้องมี คนดี สิ่งแวดล้อมดี และสถานการณ์ดี ซึ่งปรากฏชัดในพื้นที่วิจัย การมีส่วนร่วมของกลุ่มแม่บ้าน เยาวชน และผู้สูงอายุในฐานะเจ้าของกิจกรรม สอดคล้องกับแนวคิดการมีส่วนร่วม 5 ระดับของกาญจนพรพรรณ จุฬารมณี (2562) ที่เสนอว่าชุมชนเข้มแข็งต้องมีส่วนร่วมตั้งแต่การวิเคราะห์ปัญหาจนถึงการประเมินผล ทำให้เห็นว่าชุมชนนี้มีโครงสร้างการเรียนรู้ร่วมที่สมบูรณ์ ซึ่งสอดคล้องกับนิยามันท์ วุฒิพนมศักดิ์ และคณะ (2565) สำหรับการพัฒนารูปแบบการสร้างควมยั่งยืนของชุมชนคุณธรรม ผู้วิจัยพัฒนากิจกรรมต้นแบบ 5 กิจกรรม ได้แก่ ปลูกข้าวเลี้ยงธรรม โรงทานขนมหน่อไม้ ล้อมวงธรรมะข้ามรุ่น เล่าเรื่องธรรมะจากชีวิต และสอนसानตะกร้า โดยใช้กรอบแนวคิด 3 ประการ คือ (1) บริบทและทุนวัฒนธรรม (2) หลักพุทธธรรม (สัมมาทิฐิ พรหมวิหาร 4 อิทธิบาท 4) และ (3) การมีส่วนร่วมของประชาชนตามกระบวนการ PAR กิจกรรมถูกออกแบบให้สอดคล้องกับธรรมชาติของผู้เรียนและวิถีชีวิตของชุมชน เช่น การใช้สัมมาทิฐิเป็นฐานในการกระตุ้นการตั้งคำถามและการสะท้อนทัศนคติของเยาวชน การใช้พรหมวิหาร 4 เพื่อเสริมสร้างสัมพันธภาพในครอบครัว และการใช้อิทธิบาท 4 เพื่อสร้างแรงจูงใจและความเพียรในการทำกิจกรรม สอดคล้องกับข้อเสนอของพระปลัดธนากร สนตมโน (2561) ที่เน้นให้ชุมชนอยู่กับธรรมะ ผ่านการฝึกปฏิบัติในชีวิตจริง ไม่ใช่เพียงรับรู้เชิงทฤษฎี ผลการดำเนินกิจกรรมพบการเปลี่ยนแปลง 3 มิติ คือ ปัญญา (เกิดการตระหนักรู้ในคุณค่าของชีวิต) ความสัมพันธ์ (ส่งเสริมความสัมพันธ์ระหว่างวัย) และคุณค่าในตน (ผู้สูงอายุและแม่บ้านกลับมามีบทบาทเป็นผู้ให้) ซึ่งสอดคล้องกับแนวคิดการเรียนรู้เชิงปฏิบัติและการสะท้อน (Praxis) ของ กัญยาวรรณ กำนัดสินธุ์ (2563) ผลการขับเคลื่อนกระบวนการใช้วงจร 6 ขั้นตอน (เตรียมความพร้อม-ออกแบบ-ปฏิบัติ-สะท้อนผล-ปรับปรุง-สร้างควมยั่งยืน) พบว่าชุมชนมีส่วนร่วมอย่างแท้จริง กิจกรรมถูกบรรจุในปฏิทินประจำปี มีคณะทำงานและแกนนำเยาวชนที่สามารถดำเนินกิจกรรมด้วยตนเอง และมีการจัดตั้งกองทุนสนับสนุนอย่างต่อเนื่อง แสดงให้เห็นถึงการเปลี่ยนผ่านจากการจัดกิจกรรมชั่วคราวสู่ระบบคุณธรรมชุมชนที่ยั่งยืน ซึ่งสอดคล้องกับงานของ Litsavanh Chittakhome (2024) ที่ย้ำว่าการแก้ปัญหาสังคมอย่างยั่งยืนต้องใช้การทำงานแบบบูรณาการของภาคีในพื้นที่ โดยประชาชนเป็นผู้คิดและทำเอง ขณะที่รัฐเป็นผู้สนับสนุน ซึ่งสอดคล้องกับพระครูประโชติธรรมวงศ์ (2561) ที่เสนอว่าการพัฒนาชุมชนเข้มแข็งต้องผสมผสานกาย-จิต-สังคม และพึ่งพาตนเองได้อย่างต่อเนื่อง

องค์ความรู้ใหม่

จากการลงพื้นที่กิจกรรมทำวิจัย ที่ได้พัฒนาและขับเคลื่อนกิจกรรมคุณธรรมในพื้นที่ชุมชน เขาสามสิบหาบ ผ่านกระบวนการที่เชื่อมโยงความเชื่อ ทุณชีวิต และการมีส่วนร่วมของผู้คนในพื้นที่ อย่างเป็นธรรมชาติ ผลลัพธ์ที่ได้แสดงถึงความยั่งยืนของคุณธรรมในระดับชุมชน ซึ่งสะท้อนออกมา เป็นองค์ความรู้เป็นโมเดล SĀM ซึ่งสะท้อนให้เห็นว่า ชุมชนสามารถออกแบบกิจกรรมคุณธรรมที่ ตอบโจทย์ตนเองได้อย่างแท้จริง เมื่อกิจกรรมนั้นเกิดจากชีวิตของพวกเขาเองที่ร่วมคิด ร่วมทำ และ ร่วมสร้างสรรค์ เช่น การลงนา การห่อขนม การสานตะกร้า การจัดวงสนทนาในบ้าน วัด และ โรงเรียน



ภาพ 2 องค์ความรู้จากการสังเคราะห์งานวิจัย

องค์ประกอบสำคัญ 3 ประการของ SĀM Model

1. **S – Setting in Real Life** กิจกรรมคุณธรรมเกิดขึ้นในบริบทจริงของชุมชน เช่น ลานวัด ทุ่งนา โรงเรียน หรือใต้ถุนบ้าน ซึ่งเป็นพื้นที่ที่ผู้คนคุ้นเคยและใช้ชีวิตประจำวัน ทำให้ผู้เข้าร่วมรู้สึกปลอดภัยและเปิดใจเรียนรู้ คุณธรรมจึงเกิดขึ้นอย่างเป็นธรรมชาติผ่านการลงมือทำ เช่น การดำนา ห่อขนมหน่อไม้ หรือการสานตะกร้า กิจกรรมเหล่านี้ทำให้ผู้เข้าร่วมรู้สึกเป็นส่วนหนึ่งของชุมชน ทั้งทางกาย จิตใจ และความสัมพันธ์

2. **Ā – Ānāpāna-based Design** กระบวนการออกแบบกิจกรรมยึดหลัก อานาปานสติ (Ānāpāna-sati) หรือการมีสติอยู่กับปัจจุบันขณะ เป็นหัวใจของการเรียนรู้คุณธรรมอย่างยั่งยืน ผู้เข้าร่วมได้รับโอกาสอยู่กับงาน อยู่กับลมหายใจ ทำกิจกรรมอย่างไม่เร่งรีบ เช่น ฝึกห่อขนมหน่อไม้ ด้วยจิ้งหะขี้ ๕ ๆ หรือสานตะกร้าอย่างมีสมาธิ เมื่อจิตจดจ่อ สภาวะสติและความเข้าใจตนเองก็เกิดขึ้นโดยอัตโนมัติ นำไปสู่การซึมซับคุณธรรม เช่น ความอดทน ความเพียร ความละเอียดอ่อน โดยไม่ต้องสั่งสอนแบบตรง ๆ

3. M – Mutual Empowerment กิจกรรมสร้างพื้นที่ให้คนต่างวัย ต่างบทบาทได้ แลกเปลี่ยนและเสริมพลังกันอย่างเท่าเทียม เช่น เวที “3 รุ่น 1 วงธรรม” ที่ให้เด็ก เยาวชน ผู้ใหญ่ และผู้สูงอายุเล่าเรื่องชีวิตและเชื่อมโยงกับธรรมะที่ตนใช้จริง ทำให้เกิดการถ่ายทอดคุณค่า ความเข้าใจข้ามรุ่น และการเปลี่ยนแปลงพฤติกรรมในชีวิตจริง เช่น เด็กที่เคยไม่เคารพผู้ใหญ่เริ่มก้มกราบ ย่าหลังเข้าร่วมกิจกรรม หรือผู้สูงอายุที่เคยเจียบเฉยเริ่มกล้าแสดงความคิดเห็น

สรุปและข้อเสนอแนะ

การวิจัยเรื่องรูปแบบการสร้างความยั่งยืนของชุมชนคุณธรรมจริยธรรมต้นแบบในชุมชนเขาสามสิบบาบ จังหวัดกาญจนบุรี พบว่า ความยั่งยืนของชุมชนเกิดจากกระบวนการภายในที่มีศรัทธา ความร่วมมือ และการลงมือปฏิบัติอย่างต่อเนื่อง ผู้วิจัยพัฒนากิจกรรมต้นแบบ 5 กิจกรรม (ปลูกข้าว เลี้ยงธรรม โรงทานขนมหน่อไม้ ล้อมวงธรรมะข้ามรุ่น เล่าเรื่องธรรมะจากชีวิต และสอนसानตะกร้า) และขับเคลื่อนผ่านวงจร 6 ขั้นตอน ทำให้ชุมชนเกิดคณะทำงาน แกนนำเยาวชน และมีระบบ สนับสนุนต่อเนื่อง สุดท้ายสังเคราะห์เป็น SĀM Model (Sustainable Ācāra Model) ที่ประกอบด้วย S – Setting in Real Life: กิจกรรมคุณธรรมในบริบทชีวิตจริง Ā – Ānāpana-based Design: ใช้สติเป็นแกนกลางของการเรียนรู้ M – Mutual Empowerment: การเสริมพลังข้ามรุ่นและบทบาท

1. ข้อเสนอแนะเชิงนโยบาย

1.1 หน่วยงานรัฐควรบรรจุกิจกรรมคุณธรรมลงในแผนพัฒนาท้องถิ่น เพื่อสร้างความต่อเนื่องและงบประมาณสนับสนุน

1.2 สนับสนุนการสร้างศูนย์การเรียนรู้คุณธรรมในชุมชน เพื่อขยายผลเป็นต้นแบบระดับอำเภอ/จังหวัด

1.3 ส่งเสริมเครือข่ายความร่วมมือแบบบูรณาการ (บ้าน-วัด-โรงเรียน-องค์กรปกครองส่วนท้องถิ่น) ให้ทำงานร่วมกันอย่างยั่งยืน

2. ข้อเสนอแนะในการนำผลไปใช้ประโยชน์

2.1 นำโมเดล SĀM ไปปรับใช้ในชุมชนอื่น โดยปรับกิจกรรมให้สอดคล้องกับวัฒนธรรม และวิถีชีวิตของพื้นที่

2.2 พัฒนาแกนนำชุมชนและเยาวชน ให้สามารถเป็นผู้ถ่ายทอดและขับเคลื่อนกิจกรรมได้เอง

2.3 จัดกิจกรรมแลกเปลี่ยนเรียนรู้ระหว่างชุมชน เพื่อสร้างแรงบันดาลใจและถอดบทเรียนข้ามพื้นที่

3. ข้อเสนอแนะสำหรับการวิจัยครั้งต่อไป

3.1 ศึกษาเชิงปริมาณเพื่อตรวจวัดผลลัพธ์ เช่น ระดับการมีส่วนร่วม การเปลี่ยนแปลงพฤติกรรม และผลกระทบเชิงเศรษฐกิจ-สังคม

3.2 ทดลองใช้โมเดล SĀM ในชุมชนพุทธศาสนาหรือพื้นที่ที่มีความขัดแย้ง เพื่อทดสอบความยืดหยุ่นและความครอบคลุมของโมเดล

3.3 วิจัยต่อยอดเชิงนวัตกรรม เช่น พัฒนาสื่อดิจิทัล หรือแพลตฟอร์มออนไลน์ เพื่อสนับสนุนการเรียนรู้คุณธรรมอย่างต่อเนื่อง

เอกสารอ้างอิง

- กระทรวงวัฒนธรรม กรมการศาสนา. (2560). *แนวทางการขับเคลื่อนชุมชนคุณธรรมด้วยพลัง “บวร”*. กรุงเทพฯ: โรงพิมพ์มหาจุฬาลงกรณราชวิทยาลัย.
- กัญจนพรพรรณ จุฬารมณี. (2562). *การพัฒนาชุมชนเข้มแข็งเชิงพุทธบูรณาการของหมู่บ้านศาลาเม็ง ตำบลท่าผา อำเภอเกาะคา จังหวัดลำปาง*. (วิทยานิพนธ์ปริญญาพุทธศาสตรดุษฎีบัณฑิต). มหาวิทยาลัยมหาจุฬาลงกรณราชวิทยาลัย, พระนครศรีอยุธยา.
- กันยารวรรณ กำเนิดสินธุ์. (2563). *ศึกษาชุมชนต้นแบบการจัดการชุมชนเข้มแข็งของชุมชนบางน้ำผึ้ง. วารสารมนุษยศาสตร์และสังคมศาสตร์ มหาวิทยาลัยราชภัฏบ้านสมเด็จเจ้าพระยา*, 14(1), 199-234.
- นียนันท์ วุฒิพนมศักดิ์, อีรัทศน์ โรจน์กิจจากุล และธิดิฐิ หมั่นมี. (2565). *การพัฒนาชุมชนคุณธรรมต้นแบบบ้านใหม่พัฒนา อำเภอภูเพียง จังหวัดน่าน. วารสาร มจร.ทริภุชชัยปริทรรศน์*, 6(2), 96-110.
- พระครูโกศลสมมติวัตร พระณัฐธรรณชัย กลยาณธมโม ธนรัฐ สะอาดเอี่ยม. (2566). *แนวทางการมีส่วนร่วมรวมในการพัฒนาชุมชนคุณธรรมต้นแบบอย่างยั่งยืน: กรณีศึกษาวัดวังปลัดสามัคคี จังหวัดสุรินทร์ และวัดป่าวังศิลา จังหวัดศรีสะเกษ. วารสารมหาจุฬาลงกรณราชวิทยาลัย*, 14(1), 212-213.
- พระครูประโชติธรรมวงษ์ (เอกพงษ์ หิริธมโม). (2561). *รูปแบบพุทธพัฒนาชุมชนเข้มแข็งของศูนย์พัฒนาคุณธรรมจังหวัดกาฬสินธุ์*. (วิทยานิพนธ์ปริญญาพุทธศาสตรดุษฎีบัณฑิต). มหาวิทยาลัยมหาจุฬาลงกรณราชวิทยาลัย, พระนครศรีอยุธยา.
- พระปลัดธนากร สนมมโน (เพราะถะ). (2561). *รูปแบบการพัฒนาชุมชนแบบมีส่วนร่วมเชิงพุทธของเทศบาลเมืองวังสะพุง จังหวัดเลย*. (วิทยานิพนธ์ปริญญาพุทธศาสตรดุษฎีบัณฑิต). มหาวิทยาลัยมหาจุฬาลงกรณราชวิทยาลัย, พระนครศรีอยุธยา.
- ยงจิรายุ อุปเสน. (2566). *ชุมชนท้องถิ่นต้นแบบด้านคุณธรรม*. สืบค้นเมื่อ 12 ธันวาคม 2568, จาก <https://dl.moralcenter.or.th//108-l27-05-64>
- Chittakame, L. (2024). Moral communities: A model for solving sustainable social problems: A case study of Ratchasap community, Bang Sue subdistrict, Bang Sue district, Bangkok. *Journal of MCU Social Development*, 9(1), 422-442.